

2016



# ЗАКЛЮЧЕНИЕ ПО РЕЗУЛЬТАТАМ ИССЛЕДОВАНИЯ ОБЪЕКТОВ И УСЛУГ С ЦЕЛЬЮ ИХ ОБЪЕКТИВНОЙ ОЦЕНКИ, ДЛЯ РАЗРАБОТКИ МЕР, ОБЕСПЕЧИВАЮЩИХ ИХ ДОСТУПНОСТЬ

Санкт-Петербургское государственное бюджетное  
учреждение здравоохранения  
«Городская психиатрическая больница  
№7 имени академика И.П. Павлова»

Основание для исследования:  
Гражданско-правовой договор  
№6352-07-СУ/ММГН  
№6351-07-СУ/ММГН

ст.18 ФЗ №184 от 27.12.2002 г.  
«О техническом регулировании»

Санкт - Петербург  
12.10.2016







**НЕЗАВИСИМЫЙ  
СЕРТИФИКАЦИОННЫЙ ЦЕНТР  
«РУИЦ «РУБИКОН»**

юр. адрес: 193230, г. Санкт-Петербург, пер. Челиева д.13  
тел./факс (812) 645-67-97, 645-07-67, моб. (901)-301-09-87  
E-mail: [rubikon-eko@mail.ru](mailto:rubikon-eko@mail.ru) сайт: [www.ekolog-spb.ru](http://www.ekolog-spb.ru)

## СПРАВКА

Системы добровольной сертификации товаров, услуг (работ) в области предупреждения причинения вреда при формировании и обеспечении безбарьерной среды для инвалидов и маломобильных групп населения, подготовки экспертов, субъектов общественного контроля и персонала.

Регистрационный номер РОСС RU.31471.04ИДН0 от «05» апреля 2016 г.

Настоящим информируем Вас, о том, что уполномоченным органом Системы сертификации, может быть рассмотрена возможность выдачи документа (сертификата), подтверждающего полноту и достаточность мероприятий, по предупреждению причинения вреда здоровью при формировании безбарьерной среды для объекта СПБ ГБУЗ «Городская психиатрическая больница №7 имени академика И.П. Павлова», в случае подачи Решения или иного документа, утвержденного руководителем организации, определяющего и/или формирующего план мероприятий со сроками их выполнения.

При этом формируется план инспекционного контроля по исполнению плана мероприятий.

Руководитель экспертного органа СДС



Д.П. Петраков

**«Культура безопасности» - это квалификационная и психологическая подготовленность всех лиц, при которой обеспечение безбарьерной среды является одной из приоритетных целей и внутренней потребностью, приводящей к самосознанию социальной ответственности перед обществом».**

**Исполнитель:**

**ООО «Региональный Учебно-Информационный Центр «РУБИКОН»**, экспертный орган по аудиту безбарьерной среды «Системы добровольной сертификации товаров, услуг (работ) в области предупреждения причинения вреда при формировании и обеспечении безбарьерной среды для инвалидов и маломобильных групп населения, подготовки экспертов, субъектов общественного контроля и персонала».

**ООО «Региональный Учебно-Информационный Центр «РУБИКОН»**

193230, г. Санкт Петербург, пер. Челиева, д.13, лит. Б

ИНН 7841368067 КПП 781101001 ОГРН 1077847545269  
Р / С 40702810433060002639в Филиал № 7806 ВТБ 24 (ПАО)  
к/с 30101810300000000811БИК 044030811

**Генеральный директор, эксперт АНО «Национальная палата судебных экспертов»**



**Петраков Д.П.**



## Содержание

№	Содержание	Стр.
1	Сведения об исполнителе	3
2	Общие положения	5
3	Краткое обоснование необходимости проведения аудирования (сертификации) среды доступности для ММГН.	6
4	Нормативно-правовая и организационная основа системы обеспечения доступности объектов аудита, и услуг для инвалидов, и других ММГН	8
5	Термины и определения	17
6	1 этап предсертификационных исследований	25
7	Анкета ( формуляр- доступности)	28
8	Выводы по техническому обследованию	45
9	Результат комплексного функционального обследования структурно-функциональных зон и элементов помещений	46
10	Заключение. Состояние доступности объекта (зоны) для разных категорий инвалидов	49
11	Обобщенные рекомендации по обустройству и установке технических средств информирования и ориентирования инвалидов по зрению	50
12	Порядок размещения радиоинформаторов	52
13	Обобщенные рекомендации по обустройству и установке технических средств информирования и ориентирования инвалидов по слуху	53
14	Обобщенные рекомендации по обустройству и установке технических средств, средств информирования и ориентирования инвалидов с нарушением ОДА на основных маршрутах движения для получения услуги.	54
15	Критерии, применяемые при подтверждении соответствия объектов и услуг в области обеспечения безбарьерной среды.	55
16	Акт подтверждения соответствия	57
17	Рекомендации к плану мероприятий	60
18	Перечень средств обеспечения доступности объектов для инвалидов ММГН	61
19	Система нормативно-правового регулирования создания доступной среды жизнедеятельности для инвалидов и других ММГН	74
20	ПРИЛОЖЕНИЕ	75



## **ОБЩИЕ ПОЛОЖЕНИЯ.**

Настоящее заключение разработано по результатам экспертной оценки нормативно-правовых, организационных и методических документов, зарубежного и российского опыта в сфере формирования безбарьерной среды на объектах социальной инфраструктуры и технико-функционального исследования территории, зданий, помещений, маршрутов движения, в г. Санкт-Петербург помещения и прилегающая территория объекта СПб ГБУЗ «Городская психиатрическая больница №7 имени академика И.П. Павлова».

**Настоящее заключение коррелируется с методикой паспортизации объектов и услуг с целью их объективной оценки для разработки мер, обеспечивающих их доступность, подготовленной Министерством здравоохранения и социального развития РФ.**

Настоящее заключение является результатом работы по формированию достоверных и полных сведений и мероприятий среды доступности инвалидов и других маломобильных групп населения для разработки необходимых мер, обеспечивающих их доступность, а также формирует порядок по независимому мониторингу (в части инспекционного контроля в рамках проводимого аудирования) формирования безбарьерной среды исходя из необходимости повышения эффективности государственного и общественного контроля за формированием доступной среды для инвалидов и рекомендаций п. 4 ст. 12 «Конвенции о правах инвалидов», п. 6 ст. 4 Федерального закона от 24 ноября 1995 г. № 181-ФЗ «О социальной защите инвалидов в Российской Федерации».

Представленные в заключении рекомендации и результаты оценки объектов и услуг призваны стать основой:

- достоверной и полной объективизации и систематизации информации о доступности объектов и услуг для инвалидов и иных маломобильных групп населения;
- создания карты доступности объектов и услуг на региональном уровне, а также соответствующих информационно-справочных материалов для граждан;
- минимизации штрафных санкций для хозяйствующих субъектов в области формирования и обеспечения безбарьерной среды;
- повышения эффективности государственного и общественного контроля над формированием и обеспечением доступной среды для инвалидов, разработки обоснованных управленческих решений - планов и программ обустройства объектов инфраструктуры и развития услуг с учетом потребностей инвалидов и других маломобильных групп населения;

а также в целях:

- удостоверения соответствия продукции, эксплуатации, работ, услуг или иных объектов техническим регламентам, стандартам, сводам правил, условиям договоров;
- содействия приобретателям, в том числе потребителям, в компетентном выборе продукции, работ, услуг;
- повышения конкурентоспособности продукции, работ, услуг;

Данная работа проведена в целях реализации ст. 14 «Обеспечение беспрепятственного доступа инвалидов к информации», ст. 15, 33 «Обеспечение беспрепятственного доступа инвалидов к объектам социальной, инженерной и транспортной инфраструктур», ст. 16 «Ответственность за уклонение от исполнения требований к созданию условий инвалидам для беспрепятственного доступа к объектам инженерной, транспортной и социальной инфраструктур» Федерального закона от 24 ноября 1995 г. № 181-ФЗ «О социальной защите инвалидов в РФ», ст.2 п.4, п.5, п.7



Федерального закона от 26 декабря 2008 г. N 294-ФЗ «О защите прав юридических лиц и индивидуальных предпринимателей при осуществлении государственного контроля (надзора) и муниципального контроля».

Требованиями законодательства указывается необходимость представления хозяйствующими субъектами достоверных сведений по формированию безбарьерной среды для инвалидов и маломобильных групп населения, исходя из требований:

- ст.2 п.4, п.5, п.7 Федерального закона от 26 декабря 2008 г. N 294-ФЗ;
- ст. 14, 15,16, 33 № 181-ФЗ «О социальной защите инвалидов в РФ» 16 от 24 ноября 1995 г.;
- п. 6 ст. 4 № 181-ФЗ «О социальной защите инвалидов в РФ» 16 от 24 ноября 1995 г.;
- п. 4 ст. 12 «Конвенции о правах инвалидов»;
- ст.2 Федерального закона от 27 декабря 2002 г. N 184-ФЗ «О техническом регулировании».

### **Краткое обоснование необходимости проведение аудита среды доступности для объекта СПБ ГБУЗ «Городская психиатрическая больница №7 имени академика И.П. Павлова».**

В целях формирования достоверной и полной информации об уровне доступности городской инфраструктуры, хозяйствующие субъекты обязаны: во исполнение требований **ст. 15** «Обеспечение беспрепятственного доступа инвалидов к объектам социальной, инженерной и транспортной инфраструктур»,

ст. 16 «Ответственность за уклонение от исполнения требований к созданию условий инвалидам для беспрепятственного доступа к объектам инженерной, транспортной и социальной инфраструктур» Федерального закона от 24 ноября 1995 г. № 181-ФЗ «О социальной защите инвалидов в РФ», а также

в соответствии со ст. 18 Федерального закона от 27 декабря 2002 г. N 184-ФЗ «О техническом регулировании».

В целях содействия приобретателям, в том числе потребителям, в компетентном выборе продукции, работ, услуг и повышения уровня безопасности жизни или здоровья граждан подтвердить соответствие процессов проектирования, строительства, эксплуатации, реализации, работ, услуг или иных объектов техническим регламентам, стандартам, сводам правил, условиям договоров;

В соответствии со ст.2, Федерального закона от 27 декабря 2002 г. N 184-ФЗ «О техническом регулировании», подтверждение соответствия - документальное удостоверение соответствия продукции или иных объектов, процессов проектирования (включая изыскания), производства, строительства, монтажа, наладки, эксплуатации, хранения, перевозки, реализации и утилизации, выполнения работ или оказания услуг требованиям технических регламентов, документам по стандартизации или условиям договоров;

сертификация - форма осуществляемого органом по сертификации подтверждения соответствия объектов требованиям технических регламентов, документам по стандартизации или условиям договоров;

**сертификат соответствия** - документ, удостоверяющий соответствие объекта требованиям технических регламентов, документам по стандартизации или условиям договоров;

Согласно требованию ст.11, 12 ФЗ № 294 от 26.12.2008 «О ЗАЩИТЕ ПРАВ ЮРИДИЧЕСКИХ ЛИЦ И ИНДИВИДУАЛЬНЫХ ПРЕДПРИНИМАТЕЛЕЙ ПРИ ОСУЩЕСТВЛЕНИИ ГОСУДАРСТВЕННОГО КОНТРОЛЯ (НАДЗОРА) И МУНИЦИПАЛЬНОГО КОНТРОЛЯ», орган надзора при проведении проверки определяет причинно-следственную связь



нарушения с фактами причинения вреда, опираясь на недостоверность и неполноту документированных сведений.

В соответствии со ст. 11, если достоверность сведений, содержащихся в документах, вызывает у представителя органа надзора обоснованные сомнения, либо эти сведения не позволяют оценить исполнение юридическим лицом, обязательных требований или требований, установленных муниципальными правовыми актами, то хозяйствующему субъекту, в соответствии с этой же статьей, предоставляется право представить в орган контроля документы, подтверждающие достоверность ранее представленных документов.

Должностное лицо, которое проводит документарную проверку, обязано рассмотреть представленные документы, подтверждающие достоверность ранее представленных документов.

Ст. 12 установлено, что выездная проверка проводится в случае, если при документарной проверке не представляется возможным:

1) удостовериться в полноте и достоверности сведений, содержащихся в уведомлении о начале осуществления отдельных видов предпринимательской деятельности и иных имеющихся в распоряжении органа государственного контроля;

2) оценить соответствие деятельности юридического лица, индивидуального предпринимателя обязательным требованиям или требованиям, установленным муниципальными правовыми актами, без проведения соответствующего мероприятия по **контролю**.

Таким образом, сертификат, является документом, подтверждающим полноту и достоверность (т.е. соответствие) документированных сведений и осуществляемых мероприятий в области формирования и обеспечения среды доступности.

В соответствии со ст. 21. Федерального закона от 27 декабря 2002 г. N 184-ФЗ «О техническом регулировании», добровольное подтверждение соответствия осуществляется по инициативе заявителя на условиях договора между заявителем и органом по сертификации. Добровольное подтверждение соответствия может осуществляться для установления соответствия документам по стандартизации, системам добровольной сертификации, условиям договоров. Объектами добровольного подтверждения соответствия являются продукция, процессы производства, эксплуатации, хранения, перевозки, реализации и утилизации, работы и услуги, а также иные объекты, в отношении которых документами по стандартизации, системами добровольной сертификации и договорами устанавливаются требования.

#### **Согласно «Конвенции о правах инвалидов» Статья 12. Равенство перед законом**

4..... такие гарантии должны обеспечивать, чтобы меры, связанные с реализацией правоспособности, ориентировались на уважение прав, воли и предпочтений лица, были свободны от конфликта интересов и неуместного влияния, были соразмерны обстоятельствам этого лица и подстроены под них, применялись в течение как можно меньшего срока и регулярно проверялись компетентным, независимым и беспристрастным органом или судебной инстанцией. Эти гарантии должны быть соразмерны той степени, в которой такие меры затрагивают права и интересы данного лица.

Орган по сертификации, как и система сертификации соответствует требованиям Федерального закона от 27 декабря 2002 г. N 184-ФЗ "О техническом регулировании", в части подтверждения соответствия объектов требованиям документов по стандартизации или условиям договоров.

Достоверное подтверждение соответствия документированных сведений и мероприятий по предупреждению угрозы вреда здоровью в будущем, в части формирования и обеспечения среды



доступности, реализуются путем добровольной сертификации в рамках Системы сертификации осуществляющей оценку экспертов, персонала организаций, товаров, работ и услуг по формированию и обеспечению безбарьерной среды для инвалидов и иных маломобильных групп населения, проектных и иных решений, паспортизации объектов, мер предупреждения причинения вреда здоровью, полноты и достоверности сведений и мероприятий по адаптации объектов в приоритетных сферах жизнедеятельности инвалидов, эффективности затрат на мероприятия по обеспечению условий доступности, безопасности, информативности комфортности.

### **Нормативно-правовая и организационная основа, системы обеспечения доступности объектов городской инфраструктуры, и услуг для инвалидов, и других маломобильных групп населения**

Конвенцией о правах инвалидов (ООН, 2006) определены два принципиальных подхода к созданию доступной среды жизнедеятельности.

Первый определен как принцип «**универсального дизайна**», который предусматривает «дизайн предметов, обстановок, программ и услуг, призванный сделать их в максимально возможной степени пригодными к использованию для всех людей».

В полной мере исполнить требования «универсального дизайна» возможно в отношении объектов нового строительства (реконструкции, капитального ремонта), а также производства новых товаров и услуг. «Универсальный дизайн не исключает использование ассистивных устройств, для конкретных групп инвалидов, где это необходимо». То есть «универсальность» и «безбарьерность» могут быть обеспечены и путем применения вспомогательных устройств и технологий (и помощников).

Второй принцип трактуется Конвенцией ООН, как «разумное приспособление» - «адаптированная» среда, или «внесение, когда это нужно в конкретном случае, необходимых и подходящих модификаций и корректив, не становящихся, несоразмерным и неоправданным бременем» для общества в целях обеспечения реализации инвалидами наравне с другими всех прав человека и основных свобод, приспособлении окружающей обстановки под нужды инвалида, но с обязательным учетом, с одной стороны, его потребностей и, с другой стороны, имеющихся организационных, технических и финансовых возможностей их удовлетворения.

Основой для определения приоритетов в формировании доступной «адаптивной» среды должны стать:

- результаты изучения потребностей инвалидов, с объективной оценкой этих потребностей специалистами Системы аудирования;
- имеющиеся организационные, технические и финансовые ресурсы.

**Адаптация исследуемого объекта, как социально значимого объекта городской инфраструктуры может достигаться двумя путями:**

- архитектурно - планировочными решениями и соответствующими ремонтно-строительными работами;
- организационными решениями вопросов предоставления соответствующих социально значимых услуг.

Если формальная доступность здания достигается планировочными и инженерными средствами, то доступность получения услуги зависит и от организационных мероприятий. Таким образом, выполнение статьи 15 Федерального закона «О социальной защите инвалидов в Российской Федерации» может осуществляться как путем проектирования, приспособления зданий для доступа инвалида к услуге, так и путем «доставки» услуги к инвалиду.

Второй путь определяет последовательность работ по созданию для инвалидов условий доступности к существующим и не предполагаемым к реконструкции объектам городской



инфраструктуры. В данном случае чаще всего применяется принцип «разумного приспособления» - адаптации объектов для обеспечения доступности инвалидам и другим МГН.

**В условиях ограниченных ресурсов необходимо четкое определение приоритетов в решении вопросов об очередности, последовательности и объемах работ по созданию доступной среды жизнедеятельности для инвалидов и других МГН.**

При определении приоритетов в организации работы по адаптации среды жизнедеятельности для инвалидов и других МГН используются следующие принципы (критерии):

- значимость тех или иных объектов, маршрутов, услуг, с учетом объективно определенных потребностей инвалидов – как общих (для всех граждан), так и специфических (в реабилитации и социальной интеграции инвалидов);
- определение потребностей инвалидов (групп инвалидов по возрасту, по виду нарушений) и возможностей их удовлетворения имеющимися учреждениями и услугами; а также оценка организации и качества предоставляемых услуг (с учетом мнения потребителей);
- оценка результатов взаимодействия потребителя и поставщика по правилам Системы добровольной сертификации;
- имеющиеся организационные, технические и финансовые ресурсы.

При формировании мероприятий в области формирования и обеспечения среды доступности, одним из основных элементов полноты и достоверности планируемых мероприятий и документированных сведений является **Этап экспертной оценки.**

Этап основан на оценке состояния доступности объекта по результатам обследования, проведения социального и, при необходимости, технического подтверждения соответствия; с определением мер по его адаптации (видов работ), с выработкой предложений о порядке их проведения (с учетом принципа «разумного приспособления»).

По результатам комплексной экспертной оценки в рамках системы сертификации готовится проект заключения о состоянии доступности объекта для инвалидов и других МГН, а также предложения по его адаптации:

- по обустройству в порядке текущего или капитального ремонта;
- по приобретению технических средства для адаптации (в том числе технических средств реабилитации для индивидуального обслуживания);
- по организации альтернативных форм обслуживания (в случае отсутствия возможности обустройства здания – в силу конструктивных, архитектурно-планировочных, или финансовых причин).

Согласно Федеральному закону от 30.12.2009 №384-ФЗ «Технический регламент о безопасности зданий и сооружений» (далее – Технический регламент), здания и сооружения любого назначения, а также связанные с ними процессы проектирования, строительства (реконструкции, капитального ремонта), монтажа, эксплуатации должны отвечать требованиям безопасности для пользователей, в том числе требованиям доступности зданий и сооружений для инвалидов и других групп населения с ограниченными возможностями передвижения (пп.6 п.6 ст.3). Согласно п.7.ст30 указанного Технического регламента, «доступность зданий и сооружений для инвалидов и других групп населения с ограниченными возможностями передвижения должны обеспечивать:

- 1) **досягаемость** ими мест посещения и беспрепятственность перемещения внутри зданий и сооружений;
- 2) **безопасность** путей движения (в том числе эвакуационных), а также мест проживания, мест обслуживания и мест приложения труда указанных групп населения».

Подтверждение соответствия зданий и сооружений установленным требованиям должна проводиться путем периодического удостоверения соответствия характеристик эксплуатируемого здания, сооружения, а также предоставляемых услуг и работ установленным требованиям.



Техническим регламентом установлена необходимость добровольного подтверждения соответствия зданий, сооружений, работ, услуг в форме добровольной сертификации. СПБ ГБУЗ «Городская психиатрическая больница №7 имени академика И.П. Павлова» в добровольном порядке, обратившись в экспертную организацию, представляющую интересы инвалидов различных общественных организаций, различных нозологических групп, за получением заключения о функциональной безопасности и доступности здания, сооружения, а так же работ и услуг для инвалидов и других МГН в соответствии с правилами Системы сертификации получает заключение со стороны аккредитованной организации о состоянии доступности для инвалидов, которое принимается соответствующими органами исполнительной власти субъекта для учета в порядке паспортизации объектов и услуг.

Согласно статье 15 Федерального закона «О социальной защите инвалидов в Российской Федерации», когда действующие объекты невозможно полностью приспособить для нужд инвалидов, собственниками этих объектов до их реконструкции или капитального ремонта должны принимать согласованные с одним из общественных объединений инвалидов, осуществляющих свою деятельность на территории поселения, муниципального района, городского округа, меры для обеспечения доступа инвалидов к месту предоставления услуги либо, когда это возможно, обеспечить предоставление необходимых услуг по месту жительства инвалида или в дистанционном режиме.

В этой связи, по итогам оценки состояния доступности в процессе паспортизации могут предлагаться решения по адаптации, которые не в полной мере соответствуют требованиям СНИП: как технические (в том числе с использованием технических средств реабилитации), так и организационные решения (с иным форматом предоставления услуги: с участием помощника).

В целях обеспечения верховенства законов, соблюдения и исполнения Конституции, охрану прав свободу человека и гражданина, а также законных интересов личности, общества и государства, в соответствии с условиями договора и требованиями ст. 18 Федерального закона от 27 декабря 2002 г. N 184-ФЗ «О техническом регулировании», было проведено выездное мероприятие на объект с целью проведения фотофиксации функциональных зон, подлежащих анализу и оценке, оценки качества оказания услуг и оценке качества оказания содействия представителям ММГН при получении услуги. Далее в заключении рассмотрены поэтапно выявленные несоответствия.

#### **Исследуя объект Заявителя, установлено, что**

Обследуемый объект не соответствует требованиям:

- СП 59.13330.2012 «Доступность зданий и сооружений для маломобильных групп населения». Актуализированная редакция СНиП 35-01-2001.
- СП 118.13330.2012 «Общественные здания и сооружения». Актуализированная редакция СНиП 31-06-2009.
- СП 1.13130.2009 «Системы противопожарной защиты, эвакуационные пути и выходы».
- СП 136.13330.2012 «Здания и сооружения. Общие положения проектирования с учетом доступности для маломобильных групп населения»
- ГОСТ Р 52131-2003. Средства отображения информации знаковые для инвалидов, технические требования.
- ГОСТ Р 51671-2000. Средства связи и информации технические общего пользования, доступные для инвалидов. Классификация. Требования доступности и безопасности.
- ГОСТ Р 51261-99. Устройства опорные стационарные реабилитационные. Типы и технические требования.
- ГОСТ 12.1.004-91. Система стандартов безопасности труда. Пожарная безопасность. Общие требования.



- Иным документам в соответствии с Приказом Ростехрегулирования от 30 марта 2015 г. N 365 "Об утверждении перечня документов в области стандартизации, в результате применения которых на добровольной основе обеспечивается соблюдение требований Федерального закона от 30 декабря 2009 г. N 384-ФЗ "Технический регламент о безопасности зданий и сооружений"

Под удобством доступа подразумевается возможность беспрепятственно достигнуть места обслуживания и воспользоваться предоставленным обслуживанием, возможность беспрепятственного движения по коммуникационным путям, помещениям и пространству, возможности своевременно воспользоваться местами отдыха, ожидания и сопутствующего обслуживания. Под комфортностью понимается создание условий для минимальных затрат и усилий потребителя на удовлетворение своих нужд; обеспечение своевременной возможности отдыха, ожидания и дополнительного обслуживания, обеспечение условий для компенсации усилий, затраченных на движение и получение услуги; повышение качества обслуживания через его концентрацию в пространстве здания, увеличение ассортимента услуг с учетом состояния здоровья потребителей за счет создания дополнительных условий, помогающих потребителю в получении необходимых услуг.

**Для всех категорий инвалидности обследованный объект не удовлетворяет требованиям безбарьерности, увеличивая затраты и усилия на адаптацию к среде, создавая возможность получения травм и излишней усталости, невозможности своевременного опознавания и реагирования на места и зоны риска; плохо воспринимаемых мест пересечения путей движения; отсутствия предупреждения о зонах, представляющих потенциальную опасность, наличия ложных эффектов восприятия среды, провоцирующих ситуации риска, отсутствия средств информирования и возможности эффективной ориентации в помещениях учреждения;**

Согласно статье 15 Федерального закона «О социальной защите инвалидов в Российской Федерации», организации независимо от организационно-правовых форм, создают условия инвалидам для беспрепятственного доступа к объектам социальной, инженерной и транспортной инфраструктур.

На основании части 1 статьи 15 Федерального закона «О социальной защите инвалидов в Российской Федерации» к объектам социальной, инженерной и транспортной инфраструктур относятся жилые, общественные и производственные здания, строения и сооружения, включая те, в которых расположены физкультурно-спортивные организации, организации культуры и другие организации, места отдыха и предоставляемые в них услуги.

**Однако, выявленные несоответствия не обеспечивают выполнение требований доступности, безопасности, комфортности и информативности.**

**Таким образом, объект на настоящий момент не может быть отнесен к доступным объектам городской инфраструктуры.**

Приказом Министерства здравоохранения Российской Федерации от 12 ноября 2015 г. N 802н утвержден Порядок обеспечения условий доступности для инвалидов объектов инфраструктуры государственной, муниципальной и частной систем здравоохранения и предоставляемых услуг в сфере охраны здоровья, а также оказания им при этом необходимой помощи, определяющий организацию обеспечения условий доступности для инвалидов помещений, зданий и иных сооружений, используемых для предоставления услуг инвалидам в сфере охраны здоровья, а также оказание инвалидам помощи в преодолении барьеров, мешающих использованию объектов наравне с другими лицами.

Меры по обеспечению условий доступности объектов для инвалидов (включая инвалидов, использующих кресла-коляски) включают:

- возможность самостоятельного или с помощью сотрудников, предоставляющих услуги,



- передвижения по территории, на которой расположен объект, входа на объект и выхода из него;
- надлежащее размещение оборудования и носителей информации, необходимых для обеспечения беспрепятственного доступа инвалидов к объектам и услугам с учетом ограничений жизнедеятельности;
  - дублирование необходимой для инвалидов звуковой и зрительной информации, а также надписей, знаков и иной текстовой и графической информации знаками, выполненными рельефно-точечным шрифтом Брайля, допуск сурдопереводчика и тифлосурдопереводчика;
  - возможность посадки в транспортное средство и высадки из него перед входом на объект, в том числе с использованием кресла-коляски и при необходимости с помощью сотрудников, предоставляющих услуги;
  - сопровождение инвалидов, имеющих стойкие расстройства функции зрения и самостоятельного передвижения, и оказание им помощи на объекте;
  - при необходимости оказание инвалидам помощи, необходимой для получения в доступной для них форме информации о правилах предоставления услуги, в том числе об оформлении необходимых для получения услуги документов, о совершении ими других необходимых для получения услуги действий.

В соответствии с п. 3. Порядка руководители организаций, предоставляющих услуги, в пределах установленных полномочий организуют инструктирование или обучение специалистов, работающих с инвалидами, по вопросам, связанным с обеспечением доступности для инвалидов объектов и услуг с учетом имеющихся у них стойких расстройств функций организма и ограничений жизнедеятельности. Согласно п. 7 Порядка собственники объекта, который невозможно полностью приспособить к потребностям инвалидов (до его реконструкции или капитального ремонта) согласовывают с одним из общественных объединений инвалидов, осуществляющих свою деятельность на территории муниципального района, городского округа, меры для обеспечения доступа инвалидов к месту предоставления услуг либо, когда это возможно обеспечить, для предоставления необходимых услуг по месту жительства инвалидов или в дистанционном режиме. В свою очередь организации, предоставляющие услуги на арендуемых объектах, принимают меры по дополнению соглашений с арендодателями либо по включению в договоры аренды условий об исполнении собственником объекта требований по обеспечению условий доступности для инвалидов объектов и услуг.

В соответствии с п. 3.2 СанПиН 2.1.3.2630-10 "Санитарно-эпидемиологические требования к организациям, осуществляющим медицинскую деятельность" в медицинских организациях должны быть созданы условия для удобного доступа и комфортного пребывания маломобильных групп населения.

Согласно ст. 3 Федерального закона от 04.05.2011 N 99-ФЗ "О лицензировании отдельных видов деятельности" к лицензируемым видам деятельности относятся виды деятельности, на осуществление которых на территории Российской Федерации требуется получение лицензии в соответствии с настоящим Федеральным законом, в соответствии с федеральными законами, указанными в части 3 статьи 1 настоящего Федерального закона и регулируемыми отношения в соответствующих сферах деятельности.

На основании п. 46 ч. 1 ст. 12 Закона о лицензировании медицинская деятельность подлежит лицензированию.

Пунктом 4 Постановления Правительства РФ от 16.04.2012 N 291 "О лицензировании медицинской деятельности (за исключением указанной деятельности, осуществляемой медицинскими организациями и другими организациями, входящими в частную систему здравоохранения, на территории инновационного центра "Сколково")" (вместе с "Положением о лицензировании медицинской деятельности (за исключением указанной деятельности, осуществляемой медицинскими организациями и другими организациями, входящими в частную



систему здравоохранения, на территории инновационного центра "Сколково")") лицензионными требованиями, среди прочих, являются:

а) наличие зданий, строений, сооружений и (или) помещений, принадлежащих соискателю лицензии на праве собственности или на ином законном основании, необходимых для выполнения заявленных работ (услуг) и отвечающих установленным требованиям;

В соответствии с ч. 11 ст. 19, Федерального закона от 04.05.2011 N 99-ФЗ "О лицензировании отдельных видов деятельности", исчерпывающий перечень грубых нарушений лицензионных требований в отношении каждого лицензируемого вида деятельности устанавливается положением о лицензировании конкретного вида деятельности. При этом к таким нарушениям лицензионных требований могут относиться нарушения, повлекшие за собой:

1) возникновение угрозы причинения вреда жизни, здоровью граждан;

В соответствии с п.6 Постановления Правительства РФ от 16.04.2012 N 291 "О лицензировании медицинской деятельности (за исключением указанной деятельности, осуществляемой медицинскими организациями и другими организациями, входящими в частную систему здравоохранения, на территории инновационного центра "Сколково")" (вместе с "Положением о лицензировании медицинской деятельности (за исключением указанной деятельности, осуществляемой медицинскими организациями и другими организациями, входящими в частную систему здравоохранения, на территории инновационного центра "Сколково")") Осуществление медицинской деятельности с грубым нарушением лицензионных требований влечет за собой ответственность, установленную законодательством Российской Федерации.

При этом под грубым нарушением понимается невыполнение лицензиатом требований, предусмотренных в том числе пунктом 4, подпунктом "а", Положения, повлекшее за собой последствия, установленные частью 11 статьи 19 Федерального закона "О лицензировании отдельных видов деятельности".

#### **СПРАВКА.**

В соответствии со ст. 11 Федерального закона от 30.03.1999 N 52-ФЗ "О санитарно-эпидемиологическом благополучии населения, хозяйствующий субъект обязан проводить работы по обоснованию безопасности для человека факторов среды обитания и разрабатывать методы контроля за факторами среды обитания;

В соответствии со ст. 18, Федерального закона от 27.12.2002 N 184-ФЗ "О техническом регулировании" подтверждение соответствия осуществляется среди прочих, в целях: удостоверения соответствия продукции, процессов проектирования (включая изыскания), производства, строительства, монтажа, наладки, эксплуатации, хранения, перевозки, реализации и утилизации, работ, услуг или иных объектов техническим регламентам, документам по стандартизации, условиям договоров; содействия приобретателям, в том числе потребителям, в компетентном выборе продукции, работ, услуг; повышения конкурентоспособности продукции, работ, услуг на российском и международном рынках;

Таким образом, обязанность выполнения работ по обоснованию безопасности для человека факторов среды обитания (ст. 11 Федерального закона от 30.03.1999 N 52-ФЗ), является основным элементом к предупреждению причинения вреда здоровью, суть которых определена требованиями ст. 2 Федерального закона от 27.12.2002 N 184-ФЗ, а именно: документом подтверждающим соответствие требованиям безопасности в части защиты жизни или здоровья граждан, охраны окружающей среды, предупреждения действий, вводящих в заблуждение приобретателей является сертификат соответствия.



Настоящее обследование, вместе с комплексным функциональным обследованием структурно-функциональных зон и элементов помещений и подготовленным итоговым отчетом, и рекомендациями является документом, однозначно свидетельствующим о выполнении работ по обоснованию безопасности для человека факторов среды обитания.

В целях формирования мероприятий по предупреждению причинения вреда здоровью, руководству объекта предлагается подтвердить готовность к предупреждению вреда (т.е. плана мероприятий по обустройству объекта) сертификатом соответствия.

При выполнении работ по обеспечению доступности, руководителям и лицам ответственным следует так же обратить внимание, что:

Ст. 5, Федерального закона от 01.12.2014 N 419-ФЗ «О внесении изменений в отдельные законодательные акты Российской Федерации по вопросам социальной защиты инвалидов в связи с ратификацией Конвенции о правах инвалидов», в Федеральный закон «О социальной защите инвалидов в Российской Федерации» внесена «Статья 3.1. Недопустимость дискриминации по признаку инвалидности

**В Российской Федерации не допускается дискриминация по признаку инвалидности.**

Для целей настоящего Федерального закона под дискриминацией по признаку инвалидности понимается любое различие, исключение или ограничение по причине инвалидности, целью либо результатом которых является умаление или отрицание признания, реализации или осуществления наравне с другими всех гарантированных в Российской Федерации прав и свобод человека и гражданина в политической, экономической, социальной, культурной, гражданской или любой иной области.»;

Напомним, что в соответствии со ст. 21. Федерального закона от 27 декабря 2002 г. N 184-ФЗ «О техническом регулировании», Добровольное подтверждение соответствия осуществляется по инициативе заявителя на условиях договора между заявителем и органом по сертификации. Добровольное подтверждение соответствия может осуществляться для установления соответствия документам по стандартизации, системам добровольной сертификации, условиям договоров.

Объектами добровольного подтверждения соответствия являются продукция, процессы производства, эксплуатации, хранения, перевозки, реализации и утилизации, работы и услуги, а также иные объекты, в отношении которых документами по стандартизации, системами добровольной сертификации и договорами устанавливаются требования.

**Следовательно, исполнитель работ по формированию доступной среды, ОБЯЗАН ПОДТВЕРДИТЬ СООТВЕТСТВИЕ ВЫПОЛНЯЕМЫХ РАБОТ в порядке, предусмотренном ст. 21. Федерального закона от 27 декабря 2002 г. N 184-ФЗ «О техническом регулировании», А ИМЕННО ЧЕРЕЗ МЕХАНИЗМ ДОБРОВОЛЬНОЙ СЕРТИФИКАЦИИ.**

Также следует учесть, что отсутствие на объекте комплексных мероприятий по формированию доступной среды для инвалидов и иных маломобильных групп населения, подтвержденных в соответствии с требованиями "Конвенции о правах инвалидов" независимой организацией или судебной инстанцией, **позволяет утверждать о недостаточном уровне компетенции персонала объекта в части создания условий доступности.**

В соответствии с частью 3 статьи 33 Федерального закона №181-ФЗ «О социальной защите инвалидов в Российской Федерации» организации независимо от организационно-правовых форм и форм собственности привлекают полномочных представителей общественных объединений инвалидов для подготовки и принятия решений, затрагивающих интересы инвалидов.

Статьей 12 «Конвенции о правах инвалидов», установлено что меры, связанные с реализацией правоспособности, должны ориентироваться на уважение прав, воли и предпочтений лица, должны быть свободны от конфликта интересов и неуместного влияния, быть соразмерными



обстоятельствам и регулярно проверяться компетентным, независимым и беспристрастным органом или судебной инстанцией.

Таким образом, необходимость независимого подтверждения соответствия среды доступности, является одним из основных требований «Конвенции о правах инвалидов», ратифицированной Российской Федерацией в апреле 2012 года и Федеральным законом №181-ФЗ «О социальной защите инвалидов в Российской Федерации».

Ввиду того, что одной из задач Государственной программы Российской Федерации «Доступная среда» является **оценка состояния доступности** приоритетных объектов и услуг в приоритетных сферах жизнедеятельности инвалидов и других маломобильных групп населения, а Федеральным законом № 184-ФЗ «О техническом регулировании» от 27 декабря 2002 г., определена суть такой оценки, следовательно **использование механизма независимого подтверждения соответствия работ и услуг** в области формирования и обеспечения среды доступности, с использованием Системы сертификации РОСС RU.31471.04ИДНО, осуществляющей деятельность по подтверждению соответствия экспертов, персонала организаций, товаров, работ и услуг по формированию и обеспечению безбарьерной среды для инвалидов и иных маломобильных групп населения, проектных и иных решений, паспортизации объектов, мер предупреждения причинения вреда здоровью, полноты и достоверности сведений и мероприятий по адаптации объектов в приоритетных сферах жизнедеятельности инвалидов, эффективности затрат на мероприятия по обеспечению условий доступности, безопасности, информативности комфортности, осуществляющей деятельность в интересах и при непосредственном участии маломобильных групп всех категорий, а так же осуществляющей деятельность в качестве системного интегратора **общественных организаций инвалидов**, позволяет минимизировать указанные выше несоответствия, вплоть до полного устранения.

Настоящее заключение, сформировано при непосредственном участии инвалидов, членов инвалидных сообществ и гражданами аттестованными в качестве экспертов.

**Эксперт** – физическое лицо, подтвердившее соответствие требованиям, предъявляемым к экспертам, в порядке определённом правилами системы добровольной сертификации, имеющий соответствующие полномочия по согласованию и участвующий в деятельности по подтверждению соответствия продукции, работ и услуг, а также иных объектов, в отношении которых документами по стандартизации, системами добровольной сертификации и договорами устанавливаются требования к формированию и обеспечению безбарьерной среды для инвалидов и иных маломобильных групп населения, с учетом оценки рисков причинения вреда инвалидам и иным МГН, **характеризующийся компетентным владением:**

- выявления, обоснованного и объективного документирования опасностей и рисков причинения вреда при формировании и обеспечении безбарьерной среды для инвалидов и иных маломобильных групп населения на основе методики бальной оценки личных ощущений доступности инвалидами различных категорий;
- определения необходимых и достаточных мер по формированию и обеспечению безбарьерной среды в соответствии с критериями доступности, безопасности, информативности и комфортности для различных нозологических групп населения и иных МГН на основе принципа «разумного приспособления» и/или «универсального дизайна»;
- исследования материалов и документов, а также методики обследования территории, маршрутов движения, помещений и предоставляемых услуг, характеризующих состояние доступности с точки зрения наличия технических и психологических препятствий и барьеров;
- методов анализа и оценки актов, проектов актов, решений, проектов решений, документов и других материалов, действий иных организаций, требованиям законодательства;



- компетентным владением положений и требований в части соблюдения прав и свобод человека и гражданина, прав и законных интересов общественных объединений инвалидов на основании имеющихся специальных знаний и (или) подтвержденного практического опыта;
- формирования заключения, содержащего подробное описание проведенного исследования, сделанные в результате его выводы;

Эксперты, входящие в состав комиссии по проведению обследования и паспортизации объекта, участвующие в оказании услуг по подготовке настоящего Заключение соответствуют следующим требованиям:

- а) имеют оконченное высшее или среднее профессиональное образование в технических областях;
- б) имеют дополнительное профессиональное образование (по программе повышения квалификации) по профилю, соответствующему области аттестации эксперта;
- в) имеют подтвержденный опыт работы в области деятельности, соответствующей области аттестации эксперта не менее одного года.
- г) имеют документ подтверждающий соответствие заявителя в области оценки рисков причинения вреда при формировании и обеспечении безбарьерной среды для инвалидов и иных маломобильных групп населения, характеризующееся компетентным владением: выявления и документирования опасностей; определения необходимых и достаточных мер по формированию и обеспечению безбарьерной среды в соответствии с критериями доступности, безопасности, информативности и комфортности для различных нозологических групп населения и иных МГН на основе принципа «разумного приспособления» и/или «универсального дизайна».

По результатам обследования объекта и предоставляемых на нем услуг Комиссией экспертов сформировано настоящее заключение, элементом которого является формуляр (паспорт доступности), сформированный с учетом положений об обеспечении "разумного приспособления" Конвенции о правах инвалидов от 13.12.2006), с рекомендациями по принятию управленческих решений, что обеспечивает соответствия п. 12 Приказа Министерства здравоохранения Российской Федерации от 12 ноября 2015 г. N 802н.

По результатам указанным в настоящем Заключении, Заявителем разрабатывается план мероприятий по поэтапному повышению значений показателей доступности для инвалидов объекта (далее - план мероприятий) и определяется перечень необходимых работ, что обеспечивает соответствия требованиям п. 14 Приказа Министерства здравоохранения Российской Федерации от 12 ноября 2015 г. N 802н.

**План мероприятий должен содержать:**

- сведения об объекте, на котором будут проводиться работы в целях повышения значений показателей их доступности для инвалидов (объемы, сроки и результаты проведения указанных работ);
- сведения о мероприятиях (административно-правового, планово-бюджетного, информационного, методического характера), проводимых в целях обеспечения доступности объектов для инвалидов;
- расчеты потребностей бюджетных средств, необходимых для приведения объектов в соответствие с потребностями инвалидов.



## Термины и определения, используемые в исследовании:

КАТЕГОРИИ МГН	
<b>Инвалиды</b>	<ul style="list-style-type: none"> <li>• инвалиды-колясочники «К»</li> <li>• инвалиды с нарушением опорно-двигательного аппарата «О»</li> <li>• инвалиды по зрению (слепые и слабовидящие) «С»</li> <li>• инвалиды по слуху (глухие и слабослышащие) «Г»</li> </ul>
<b>Люди, испытывающие затруднения при самостоятельном передвижении</b>	<ul style="list-style-type: none"> <li>• люди с временным нарушением здоровья</li> <li>• беременные женщины</li> <li>• люди преклонного возраста</li> <li>• люди с детскими колясками</li> </ul>
<b>Термин</b>	<b>Определения</b>
<b>Адаптация</b>	приспособление к новым условиям <i>здесь:</i> приспособление среды жизнедеятельности, зданий и сооружений с учетом потребностей инвалидов и маломобильных групп населения (создание условий доступности, безопасности, комфортности и информативности) посредством технических и организационных решений
<b>Адаптивная (адаптированная) среда</b>	<i>здесь:</i> окружающая обстановка, приспособленная под нужды инвалида, с учетом принципа «разумного приспособления» - с точки зрения соизмерения необходимости (потребностей инвалидов) и возможности (имеющихся организационных, технических и финансовых ресурсов)
<b>Акт обследования объекта социальной инфраструктуры</b>	<i>здесь:</i> учетный документ, формируемый в процессе обследования объекта рабочей группой с целью объективной экспертной оценки состояния доступности, а также формирования заключения о необходимости его адаптации
<b>Анкета (информация об объекте социальной инфраструктуры)</b>	<i>(здесь)</i> учетный документ, содержащий общие сведения об объекте, характеристике его деятельности и первичные сведения о доступности объекта и предоставляемых услуг (заполняется руководителями учреждений и организаций)
<b>Аппарель</b>	Накладная конструкция на лестничный марш или через препятствие состоящая, как правило, из двух отдельных направляющих, предназначенная для перемещения кресел-колясок, тележек различного типа и назначения. Пандусом не является
<b>Безопасность продукции и связанных с ней процессов производства, эксплуатации, хранения, перевозки, реализации и утилизации</b>	состояние, при котором отсутствует недопустимый риск, связанный с причинением вреда жизни или здоровью граждан, имуществу физических или юридических лиц, государственному или муниципальному имуществу, окружающей среде, жизни или здоровью животных и растений;
<b>Безопасность работ и услуг</b>	безопасность работы, услуги для жизни, здоровья, имущества потребителя и окружающей среды при обычных условиях его использования.
<b>Благоустройство участка (территории)</b>	<i>здесь:</i> комплекс мероприятий, обеспечивающих доступность маломобильных посетителей и включающий: создание искусственного ландшафта (озеленение), мощение дорожек для пешеходов и проезжей части, устройство наружного освещения, создание зон отдыха, спорта и развлечений на участке, а также информационное обеспечение посетителей
<b>Бортовой камень</b>	ограждение путей движения и пространств однородными элементами малой высоты, совмещающее функции по критериям безопасности и информативности



<b>Варианты организации доступности объекта (формы обслуживания)</b>	<i>здесь</i> вариант «А» - доступность всех зон и помещений (универсальная); вариант «Б» - выделены для обслуживания инвалидов специальные участки и помещения; вариант «ДУ» - обеспечена условная доступность: помощь сотрудника организации, либо услуги представляются на дому или дистанционно; «ВНД» - доступность не организована (временно недоступно)
<b>Вид (вариант) зоны целевых назначения</b>	<i>здесь:</i> зона обслуживания инвалидов (вариант I), места приложения труда (вариант II), жилые помещения (вариант III)
<b>Визуальные средства информации</b>	носители информации в виде зрительно различимых текстов, знаков, символов, световых сигналов, имеющих повышенные характеристики распознаваемости с учетом особенностей восприятия людьми с нарушением функций органов слуха
<b>Вход (входы) в здание</b>	<i>здесь:</i> структурно-функциональная зона, которая состоит из следующих функционально-планировочных элементов: лестница (наружная); пандус (наружный); входная площадка (перед дверью); дверь (входная), тамбур
<b>Вход адаптированный</b>	<i>здесь:</i> вход, приспособленный для прохода маломобильных посетителей, в том числе на креслах-колясках
<b>Выделенное место для инвалида-колясочника</b>	часть территории или помещения, предназначенная для участия инвалида-колясочника в общем функциональном процессе, проходящем в данном месте, и обеспечивающая возможность его разворота на 180°
<b>Габариты</b>	<i>здесь:</i> внутренние («в свету») и наружные («в чистоте») размеры элементов архитектурной среды (предметов и пространств) по их крайним выступающим частям
<b>Доступная кабина уборной</b>	<i>здесь:</i> индивидуальная кабина, размещаемая в блоке общественных уборных (мужских или женских) оборудованная только унитазом, доступная по габаритам для инвалида на кресле-коляске, а по оборудованию и для других групп инвалидов
<b>Доступность (безбарьерность)</b>	свойство здания, помещения, места обслуживания, позволяющее беспрепятственно достичь места целевого назначения и воспользоваться услугой
<b>Доступные для ММГН здания и сооружения</b>	здания и сооружения, в которых реализован комплекс архитектурно-планировочных, инженерно-технических, эргономических, конструктивных и организационных мероприятий, отвечающих нормативным требованиям обеспечения доступности и безопасности ММГН этих зданий и сооружений
<b>Доступный маршрут движения</b>	помещения, места обслуживания, позволяющие беспрепятственно достичь места и воспользоваться услугой
<b>Достигаемость</b>	свойство мест обслуживания, имеющих параметры, обеспечивающие возможность воспользоваться, дотянуться до предмета, объекта пользования
<b>Знаки соответствия</b>	Объекты сертификации, сертифицированные в системе добровольной сертификации, могут маркироваться знаком соответствия системы добровольной сертификации. Порядок применения такого знака соответствия устанавливается правилами соответствующей системы добровольной сертификации.
<b>Зона</b>	параметры и конфигурация функционально организованного пространства, не полностью выделенного ограждающими конструкциями



<b>Зона безопасности</b>	часть здания, сооружения, пожарного отсека, изолированного помещения, выделенная противопожарными преградами для защиты людей от опасных факторов пожара и других экстремальных явлений (в течение времени до завершения спасательных работ), обеспеченная комплексом мероприятий для проведения эвакуации и спасания
<b>Зона целевого назначения (целевого посещения объекта)</b>	<i>(здесь)</i> основная зона целевого посещения любого объекта социальной инфраструктуры (место предоставления услуги, место приложения труда, место жительства)
<b>Зона обслуживания посетителей (формы)</b>	совокупность мест обслуживания в помещении или на участке <i>здесь:</i> с точки зрения архитектурно-планировочных и организационных решений доступности могут быть следующие (основные) формы обслуживания: кабинетная, зальная, прилавочная, с перемещением по маршруту, cabina индивидуального обслуживания
<b>Инвалид</b>	<i>здесь:</i> человек, имеющий нарушение здоровья со стойким расстройством функций организма, в том числе с нарушением опорно-двигательного аппарата, нарушениями зрения и дефектами слуха, которые мешают его полному и эффективному участию в жизни общества наравне с другими, в том числе из-за средовых барьеров
<b>Инвалид по зрению</b>	человек, у которого полностью отсутствует зрение или острота остаточного зрения не превышает 10%, или поле зрения составляет не более 20%
<b>Информативность</b>	один из основных критериев приспособления (адаптации) окружающей среды для маломобильных пользователей
<b>Карман</b>	<i>здесь:</i> ниша, пространство, примыкающее к границе помещения или коммуникационного пути вне их пределов
<b>Карта доступности</b>	<i>здесь:</i> информация, размещенная на официальном общедоступном ресурсе субъекта РФ (сайт, портал) с графическим отображением значимых приоритетных объектов на территории субъекта РФ по степени их доступности для инвалидов и других МГН
<b>Маломобильные группы населения (МГН) (ММГН)</b>	люди, испытывающие затруднения при самостоятельном передвижении, получении услуги, необходимой информации или при ориентировании в пространстве. К маломобильным группам населения здесь отнесены: инвалиды, люди с временными ограниченными возможностями здоровья, люди с детскими колясками и т.п.
<b>Марш пандуса</b>	непрерывная (сплошная) наклонная плоскость между двумя горизонтальными поверхностями
<b>Маячок</b>	световой или звуковой пульсирующий ориентир
<b>Медиагид</b>	комплекс технических и полиграфических средств, использующих принципы мультимедийной печати, индивидуального речевого информирования и идентификации специальных кодов, путем их считывания оптическим идентификатором
<b>Места обслуживания</b>	<i>здесь:</i> части зданий, сооружений, помещений, зон, организованные и оборудованные для оказания услуг посетителю. Включает в себя рабочее место, место обслуживаемого, возможно – место ожидания



<b>Недостатки работы и услуги</b>	несоответствие работы, услуги или обязательным требованиям, предусмотренным законом либо в установленном им порядке, или условиям договора (при их отсутствии или неполноте условий обычно предъявляемым требованиям), или целям, для которых работа, услуга такого рода обычно используется, или целям, о которых исполнитель был поставлен в известность потребителем при заключении договора;
<b>Объект социальной инфраструктуры</b>	<i>здесь:</i> организация или часть ее (обособленное структурное подразделение или филиал), являющаяся поставщиком определенных социальных услуг (одной или нескольких), занимающая определенный объект недвижимости (здание полностью или часть его) с прилегающим участком (при его наличии и закреплении за организацией)
<b>Ограждение</b>	вертикальная ограждающая конструкция на перепаде отметок пешеходных поверхностей, вокруг опасных мест и нависающих препятствий
<b>Оценка соответствия</b>	прямое или косвенное определение соблюдения требований, предъявляемых к объекту;
<b>Пандус</b>	сооружение, предназначенное для перемещения с одного уровня горизонтальной поверхности пути на другой, состоящее из маршей (имеющих сплошную наклонную по направлению движения поверхность) и горизонтальных площадок (для отдыха и/или маневрирования)
<b>Пандус бордюрный (съезд)</b>	уклон пешеходного пути, предназначенный для сопряжения двух разноуровневых поверхностей для безбарьерного передвижения людей, использующих кресла-коляски, не оборудованный поручнями
<b>Пандус инвентарный</b>	сооружение временного или эпизодического использования, например, сборно-разборный, откидной, выдвижной, приставной, перекатной и т.д.
<b>Пандус одностороннего движения</b>	сооружение, предназначенное для одновременного перемещения только одного человека, при расстоянии между поручнями 0,9-1,0 м
<b>Паспорт доступности объекта социальной инфраструктуры</b>	<i>здесь:</i> унифицированный учетный документ, содержащий информацию о состоянии доступности объекта социальной инфраструктуры и доступности оказываемых им услуг (сформированный по данным поставщиков услуг и по результатам экспертной оценки состояния доступности, проводимой при обследовании объекта)
<b>Паспортизация</b>	<i>здесь:</i> технология работы по учету и оценке состояния доступности объектов и оказываемых ими услуг с целью разработки рекомендаций об адаптации для инвалидов (предусматривает регистрацию данных в паспорте доступности объекта социальной инфраструктуры)
<b>Пиктограмма</b>	символическое изображение вида деятельности, указания действия или назначения помещения
<b>Платформа подъемная</b>	грузоподъемная машина периодического действия для подъема и спуска пользователей, размещающихся на грузонесущем устройстве, которое перемещается по вертикальной или наклонной траектории



<b>Подтверждение соответствия</b>	документальное удостоверение соответствия продукции или иных объектов, процессов проектирования (включая изыскания), производства, строительства, монтажа, наладки, эксплуатации, хранения, перевозки, реализации и утилизации, выполнения работ или оказания услуг требованиям технических регламентов, положениям стандартов, сводов правил или условиям договоров;
<b>Подъем</b>	Разность уровней (вертикальный размер) между ближайшими горизонтальными плоскостями наклонного пути движения
<b>Полоса движения</b>	часть пешеходного пути, предназначенная для движения в один ряд в одном направлении
<b>Помещение индивидуального обслуживания</b>	кабина или кабинет, где осуществляется самообслуживание или обслуживание маломобильного посетителя персоналом учреждения (предприятия). Габариты кабины (кабинета) должны учитывать, как правило, возможность размещения и сопровождающего лица
<b>Поперечный уклон</b>	уклон поверхности, перпендикулярный направлению движения
<b>Поручень</b>	компонент лестницы или пандуса, который задает направление и обеспечивает поддержку на уровне руки при движении. Прим. – поручень может быть верхом ограждения
<b>Пути движения внутри здания</b>	<i>здесь:</i> структурно-функциональная зона, которая состоит из следующих функционально-планировочных элементов: коридор (вестибюль, зона ожидания, галерея, балкон); лестница (внутри здания); пандус (внутри здания); лифт пассажирский (или подъемник); дверь (двери – если несколько на одном пути движения); пути эвакуации (в т.ч. зоны безопасности)
<b>Продольный уклон</b>	уклон поверхности, параллельный направлению движения
<b>Проход</b>	пешеходное пространство между конструктивными и (или) функциональными элементами (оборудованием)
<b>Путь движения</b>	Пешеходный путь, используемый ММГН, в том числе инвалидами на креслах-колясках, для перемещения по участку (дорожки, тротуары, пандусы и т.д.), а также внутри зданий и сооружений (горизонтальные и вертикальные коммуникации)
<b>Разумное приспособление</b>	«внесение, когда это нужно в конкретном случае, необходимых и подходящих модификаций и коррективов, не становящихся несоразмерным или неоправданным бременем, в целях обеспечения реализации или осуществления инвалидами наравне с другими всех прав человека и основных свобод» (Конвенция ООН о правах инвалидов)
<b>Реестр объектов социальной инфраструктуры (и услуг)</b>	<i>здесь:</i> структурированный перечень объектов социальной инфраструктуры, содержащий сводную информацию об объектах на соответствующей территории и оказываемых ими услугах (формируется работниками социальных служб на основе данных паспортов доступности объектов)
<b>Риск</b>	вероятность причинения вреда жизни или здоровью граждан, имуществу физических или юридических лиц, государственному или муниципальному имуществу, окружающей среде, жизни или здоровью животных и растений с учетом тяжести этого вреда;
<b>Санитарно-гигиенические помещения</b>	<i>здесь:</i> структурно-функциональная зона, которая состоит из следующих функционально-планировочных элементов: туалетная комната, душевая/ ванная комната, бытовая комната (гардеробная)



<b>Сертификат соответствия</b>	документ, удостоверяющий соответствие объекта требованиям технических регламентов, положениям стандартов, сводов правил или условиям договоров
<b>Сертификация</b>	форма осуществляемого органом по сертификации подтверждения соответствия объектов требованиям технических регламентов, положениям стандартов, сводов правил или условиям договоров;
<b>Символика (графическое изображение)</b>	знаковая информация для посетителей, воспроизводимая графическим или тактильным способом для условного представления объекта (понятия)
<b>Система радиоинформирования и ориентирования лиц с нарушением зрения</b>	система, состоящая из индивидуальных носимых абонентских устройств пользователей и инфраструктурного оборудования – радиоинформаторов, передающих на абонентское устройство различные сообщения об объекте и другую информацию, звуковых маячков, подающих, по запросу пользователя, сигналы ориентирования, устройств речевого и звукового дублирования сигналов пешеходного светофора с дополнительными функциями радио информирования, а также сервера Системы
<b>Система сертификации</b>	совокупность правил выполнения работ по сертификации, ее участников и правил функционирования системы сертификации в целом;
<b>Система средств информации (информационные средства)</b>	<i>здесь:</i> совокупность носителей информации, обеспечивающих для ММГН своевременное ориентирование в пространстве, способствующих безопасности и удобству передвижения, а также информирующих о свойствах среды жизнедеятельности
<b>Специализированное место стоянки (парковки) транспортных средств инвалидов</b>	машино-место, выделяемое на стоянке (парковке) транспортных средств личного пользования для инвалидов на креслах колясках, имеющее увеличенные габаритные размеры для беспрепятственного доступа инвалида к автомобилю, посадки и высадки из него
<b>Среда жизнедеятельности</b>	материальная среда, окружающая человека, в которой (или с помощью, которой) он осуществляет все свои жизненные потребности; включающая ближайшее окружение (микросреду) и общественные структуры - объекты, службы и системы (макросреду)
<b>Структурно-функциональные зоны объекта социальной инфраструктуры</b>	<i>здесь:</i> части объекта социальной инфраструктуры, включающие: территорию, прилегающую к зданию (участок); вход (входы) в здание; путь (пути) движения внутри здания (в т.ч. пути эвакуации); зону целевого назначения здания (целевого посещения объекта); санитарно-гигиенические помещения; систему информации на объекте (устройства и средства информации и связи и их системы)
<b>Сурдопереводчик</b>	специалист по переводу устной речи на язык жестов и наоборот. Жестовой язык – вид невербального общения глухих людей, сочетание жестов, мимики и артикуляции (форма и движение рта и губ)
<b>Существенные недостатки работы и услуги</b>	неустранимый недостаток или недостаток, который не может быть устранен без несоразмерных расходов или затрат времени, или выявляется неоднократно, или проявляется вновь после его устранения, или другие подобные недостатки;
<b>Тактильные средства информации</b>	носители информации, передаваемой инвалидам по зрению и воспринимаемой путем прикосновения



<b>Тактильно-контрастные наземные и напольные указатели</b>	средства информирования и предупреждения, представляющие собой рельефные (тактильные) контрастные полосы определенного рисунка, позволяющие инвалидам по зрению ориентироваться в пространстве путем осязания тростью, стопами ног или используя остаточное зрение. Разделяются по основным типам на предупреждающие, направляющие и поля различного назначения. Нормируемым параметром для предупреждающих указателей является «глубина указателя» - расстояние между ближней и дальней границами указателя, преодолеваемое по ходу движения. Нормируемым параметром для направляющих указателей является «ширина указателя» - расстояние между его боковыми границами
<b>Текстофон</b>	аппарат для передачи, приема и введения диалога по телефону инвалидами с нарушениями слуха в текстовом режиме. Аппарат снабжен клавиатурой и дисплеем для отображения текстовой информации
<b>Территория, прилегающая к зданию (участок)</b>	<i>здесь:</i> структурно-функциональная зона, которая состоит из следующих функционально-планировочных элементов: вход (входы) на территорию (прилегающую к зданию); путь (пути) движения на территории; лестница (наружная); пандус (наружный); автостоянки и парковки
<b>Требования к структурно-функциональной зоне общие</b>	<i>здесь:</i> требования к структурно-функциональной зоне, которые определяют общие положения по обустройству зоны в целом, и, как правило, являются универсальными – для всех категорий инвалидов
<b>Требования к структурно-функциональной зоне универсальные</b>	<i>здесь:</i> нормативные требования, обеспечивающие доступность каждого из элементов зоны (функционально-планировочных элементов) для всех категорий инвалидов, независимо от вида нарушения функций
<b>Требования к структурно-функциональной зоне специальные</b>	<i>здесь:</i> нормативные требования, которые определяют условия доступности для отдельных категорий инвалидов (с нарушениями опорно-двигательного аппарата, инвалидов, передвигающихся на креслах-колясках, с нарушениями зрения, слуха, умственного развития)
<b>Требования к структурно-функциональной зоне особые</b>	<i>здесь:</i> нормативные требования для отдельных типов и видов объектов (в том числе для жилых помещений, для мест приложения труда, а также для различных видов общественных зданий: зданий учреждений образования, лечебно-профилактических учреждений, физкультурно-спортивных сооружений, зданий и сооружений вокзалов, кредитно-финансовых учреждений и других)
<b>Тифлотехнические средства</b>	средства, облегчающие инвалидам по зрению работу и усвоение информации (магнитофоны, диктофоны, письменные приборы, Брайлевская пишущая машинка)
<b>Универсальный дизайн (проект)</b>	«дизайн (проект) предметов, обстановок, программ и услуг, призванный сделать их в максимально возможной степени пригодными к пользованию для всех людей без необходимости адаптации или специального дизайна. Универсальный дизайн не исключает ассистивные (специализированные) устройства для конкретных групп инвалидов, где это необходимо» (Конвенция ООН о правах инвалидов)
<b>Участок</b>	территория, функционально связанная со зданием
<b>Фотолюминесцентный материал</b>	материал, обладающий свойством фотолюминесценции, которая может проявляться как во время возбуждения, так и в течение некоторого времени после окончания возбуждения светом естественного или искусственного происхождения



<p><b>Цели подтверждения соответствия</b></p>	<p>удостоверения соответствия продукции, процессов проектирования (включая изыскания), производства, строительства, монтажа, наладки, эксплуатации, хранения, перевозки, реализации и утилизации, работ, услуг или иных объектов техническим регламентам, стандартам, сводам правил, условиям договоров; содействия приобретателям, в том числе потребителям, в компетентном выборе продукции, работ, услуг;</p> <p>повышения конкурентоспособности продукции, работ, услуг на российском и международном рынках;</p> <p>создания условий для обеспечения свободного перемещения товаров по территории Российской Федерации, а также для осуществления международного экономического, научно-технического сотрудничества и международной торговли.</p>
<p><b>Целями стандартизации</b></p>	<p>повышение уровня безопасности жизни и здоровья граждан, имущества физических и юридических лиц, государственного и муниципального имущества, объектов с учетом риска возникновения чрезвычайных ситуаций природного и техногенного характера, повышение уровня экологической безопасности, безопасности жизни и здоровья животных и растений;</p> <p>обеспечение конкурентоспособности и качества продукции (работ, услуг), единства измерений, рационального использования ресурсов, взаимозаменяемости технических средств (машин и оборудования, их составных частей, комплектующих изделий и материалов), технической и информационной совместимости, сопоставимости результатов исследований (испытаний) и измерений, технических и экономико-статистических данных, проведения анализа характеристик продукции (работ, услуг), исполнения государственных заказов, добровольного подтверждения соответствия продукции (работ, услуг); содействие соблюдению требований технических регламентов;</p> <p>создание систем классификации и кодирования технико-экономической и социальной информации, систем каталогизации продукции (работ, услуг), систем обеспечения качества продукции (работ, услуг), систем поиска и передачи данных, содействие проведению работ по унификации.</p>
<p><b>Шрифт Брайля</b></p>	<p>Специальный рельефно-точечный шрифт для лиц с полной потерей зрения (незрячих) и слабовидящих. <i>Здесь:</i> одно из основных средств адаптации среды для данной категории маломобильных лиц</p>



# 1 этап предсертификационных исследований.

## Прием Заявки, рассмотрение документов Заявителя.

Для проведения сертификационных исследований Заявителем были представлены следующие документы:

1. План 1-го этажа, план территории объекта
2. Приказ № 420-Пр от 21.12.2015 «О мерах по обеспечению исполнения Федерального закона от 01.12.2014 года № 419-ФЗ «О внесении изменений в отдельные законодательные акты Российской Федерации по вопросам социальной защиты инвалидов в связи с ратификацией Конвенции о правах инвалидов»
3. Проект благоустройства территории. Раздел 2. Схема планировочной организации земельного участка

Исследование документов проведено, что учтено при формировании формуляра (паспорта) доступности объекта.

Экспертная комиссия в составе:


Руководитель эксперт:

  
\_\_\_\_\_

Петраков Д.П.

расшифровка подписи

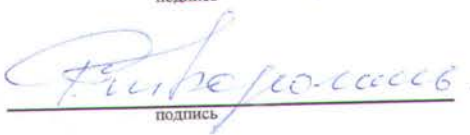
Гл. Рег. Тех. эксперт:

  
\_\_\_\_\_

Сохранский С.С.

расшифровка подписи

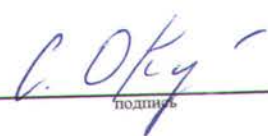
Тех. эксперт «К, О, С, Г»:

  
\_\_\_\_\_

Творогаль Р.С.

расшифровка подписи

Тех. эксперт «К, О»:

  
\_\_\_\_\_

Окулов С.В.

расшифровка подписи


Тех. эксперт «С»:

  
\_\_\_\_\_

Смирнова Н.Н.

расшифровка подписи

Тех. эксперт «К, О, С, Г»:

  
\_\_\_\_\_

Смирнова Н.А.

расшифровка подписи

Тех. эксперт «К, О, С, Г»:

  
\_\_\_\_\_

Вишневская А.В.

расшифровка подписи

Представитель  
организации Заявителя

\_\_\_\_\_

подпись

\_\_\_\_\_

расшифровка подписи



СПБ ГБУЗ «Городская психиатрическая больница №7 имени академика И.П. Павлова» расположена на расстоянии до 400 м относительно остановочных пунктов городского общественного транспорта, что соответствует п. 7.2.2 ОДМ 218.2.007-2011 и является нормальным условием.



На сайте Доступная среда жизнедеятельности инвалидов Санкт-Петербурга (<http://www.city4you.spb.ru/>) объект отсутствует



Настоящее заключение сформировано в соответствии с требованиями Постановления  
Правительства РФ от 26 декабря 2014 г. N 1521

**ОБ УТВЕРЖДЕНИИ ПЕРЕЧНЯ  
НАЦИОНАЛЬНЫХ СТАНДАРТОВ И СВОДОВ ПРАВИЛ (ЧАСТЕЙ ТАКИХ  
СТАНДАРТОВ И СВОДОВ ПРАВИЛ), В РЕЗУЛЬТАТЕ ПРИМЕНЕНИЯ  
КОТОРЫХ НА ОБЯЗАТЕЛЬНОЙ ОСНОВЕ ОБЕСПЕЧИВАЕТСЯ СОБЛЮДЕНИЕ  
ТРЕБОВАНИЙ ФЕДЕРАЛЬНОГО ЗАКОНА «ТЕХНИЧЕСКИЙ РЕГЛАМЕНТ  
О БЕЗОПАСНОСТИ ЗДАНИЙ И СООРУЖЕНИЙ»**

Настоящий перечень частей сводов правил, в результате применения которых на обязательной основе обеспечивается соблюдение требований Федерального закона «Технический регламент о безопасности зданий и сооружений».

Настоящее постановление вступило в силу с 1 июля 2015 г.

Признается утратившим силу распоряжение Правительства Российской Федерации от 21 июня 2010 г. N 1047-р (Собрание законодательства Российской Федерации, 2010, N 26, ст. 3405) с 1 июля 2015 г.

перечень частей сводов правил, в результате применения которых на обязательной основе обеспечивается соблюдение требований Федерального закона «Технический регламент о безопасности зданий и сооружений» в части обеспечения безбарьерной среды.

**41. СП 59.13330.2012 «СНиП 35-01-2001 «Доступность зданий и сооружений для маломобильных групп населения».**

Разделы 1 (пункты 1.1 – 1.6), 2, 4 (пункты 4.1.2 – 4.1.11, абзацы первый – пятый пункта 4.1.12, пункты 4.1.14 – 4.1.16, абзац первый пункта 4.1.17, пункты 4.2.1 – 4.2.4, 4.2.6, 4.3.1, 4.3.3 – 4.3.5, 4.3.7), 5 (пункты 5.1.1 – 5.1.3, 5.1.4 (за исключением абзаца четвертого пункта 5.1.4), абзац первый пункта 5.1.5, пункты 5.1.6 – 5.1.8, 5.2.1 – 5.2.4, 5.2.6 – 5.2.11, 5.2.13, абзацы первый и второй пункта 5.2.14, пункты 5.2.15 – 5.2.17, абзац первый пункта 5.2.19, пункты 5.2.20 – 5.2.32, абзац второй пункта 5.2.33, пункты 5.2.34, 5.3.1 – 5.3.9, 5.4.2, 5.4.3, 5.5.1, 5.5.2, абзац первый пункта 5.5.3, пункты 5.5.4 – 5.5.7), 6, 7, 8, приложение Г.



## Анкета

### (формуляр доступности)

Проектно-организационные мероприятия должны быть направлены не на доступность здания инвалидами как самоцель, а на беспрепятственное получение ими требуемой услуги. Если формальная доступность здания достигается планировочными и инженерными средствами, то доступность получения услуги зависит и от организационных мероприятий. Таким образом, выполнение ст. 15 Закона РФ может осуществляться как путем проектирования, приспособления зданий для доступа инвалидов к услуге, так и путем «доставки» услуги к инвалиду (на дом, в места отдыха и т.п.).

Выбор варианта определяется местными органами власти исходя из социальных задач и финансовых возможностей региона, а также в соответствии с указаниями РДС 35-201-99» Порядок реализации требований доступности для инвалидов к объектам социальной инфраструктуры»

**По определению доступности объекта городской инфраструктуры для инвалидов и других маломобильных групп населения**

Для формирования электронного паспорта объекта

№ \_\_\_\_\_ / \_\_\_\_\_

**Наименование объекта городской инфраструктуры (далее – объект) - Санкт-Петербургское государственное бюджетное учреждение здравоохранения «Городская психиатрическая больница №7 имени академика И.П. Павлова»**

**Вид объекта - здание больничного учреждения**

**Фактический адрес объекта – 199034, г. Санкт-Петербург, 15-я линия В.О., д. 4-6**

**Общая площадь объекта – 6950,7 кв. м.**

**Кадастровый номер объекта – 78:2052:0:3**

**Этаж / этажи расположения объекта – 1-2-3-4-подвал м.**

**Юридический адрес организации – 199034, г. Санкт-Петербург, 15-я линия В.О., д. 4-6**

**Должность, Ф.И.О. – главный врач, Палкин Ю.Р.**

**телефон, факс – (812) 323-36-72**

**сайт, e-mail – <http://knevtozov.com/>, [bps7@zdrav.spb.ru](mailto:bps7@zdrav.spb.ru)**

**Наименование вышестоящей организации – Комитет по здравоохранению Правительства Санкт-Петербурга**



## ФОРМУЛЯР (паспорт) ОБЪЕКТА

Пункты настоящего заключения необходимо учитывать при проектировании подлежащих капитальному ремонту и приспособляемых зданий, и сооружений.


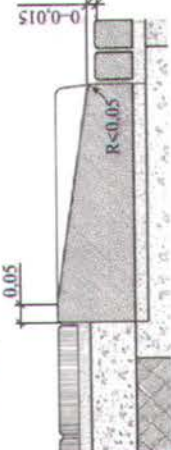
Настоящее заключение распространяется на функционально-планировочные элементы зданий и сооружений, их участки или отдельные помещения, доступные для МГН: входные узлы, коммуникации, пути эвакуации, помещения (зоны) проживания, обслуживания и места приложения труда, а также на их информационное и инженерное обустройство.

В случае невозможности полного приспособления объекта для нужд МГН настоящим заключением предложены меры, обеспечивающие предупреждение причинения вреда здоровью МГН в рамках "разумного приспособления", сформированные с учетом мнения общественных объединений инвалидов (ВОС, ВОГ, ВОИ).

Исполнение положений настоящего заключения, реализованное в соответствии с планом мероприятий по формированию среды доступности, обеспечат предупреждение причинения вреда здоровью и имуществу МГН, а также обеспечат:

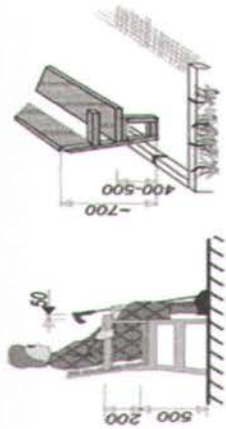
- досягаемость МГН кратчайшим путем мест целевого посещения и беспрепятственности
- перемещения внутри зданий и сооружений и на их территории;
- безопасности путей движения (в том числе эвакуационных и путей спасения);
- эвакуации людей из здания;
- своевременного получения МГН полноценной и качественной информации, позволяющей ориентироваться в пространстве, использовать оборудование (в том числе для самообслуживания), получать услуги и т.д.;
- удобства и комфорта среды жизнедеятельности для всех групп населения.



<p>Норматив доступности, установленный для инвалидов в соответствии с СП 59.13330.2012 и иной НТД / выявленные несоответствия</p>	<p>Фото</p>	<p>Фактическая величина, наличие и рекомендация</p>
<p>1</p>	<p>2</p>	<p>3</p>
<p><b>ТЕРРИТОРИЯ, ПРИЛЕГАЮЩАЯ К ЗДАНИЮ</b></p>		
<p>1. Отсутствует тактильно-контрастные указатели на путях движения (п. 4.1.10.).</p> <p>2. Пути движения не отвечают установленным требованиям (п. 4.1.8., п. 4.1.11.).</p>	 	<p>Перед въездом на территорию после обустройства парковочных мест для инвалидов следует разместить указатель/схему, информирующий о наличии доступного парковочного места во дворе объекта. Ввиду закрытой территории объекта, обеспечить удаленный контроль для своевременного открытия/закрытия ворот.</p> <p>Следует обустроить тактильную разметку, включающую «полосы безопасного движения» и «поля внимания», указывающую путь от выхода №1 на территорию до входа в приемный покой (см. табл. №1 стр. 50-51 и Приложение на стр. 75). Рекомендуется использование холодного пластика.</p> <p>Предупреждающие тактильно-контрастные указатели должны быть на расстоянии ширины полотна двери от плоскости дверного полотна, если дверь открывается навстречу движению. Указатели должны иметь высоту рифлов 5 мм.</p>
<p>3. При движении в сторону приемного покоя расположен вход в подвальное помещение, расположенный ниже уровня поверхности земли, при этом отсутствуют ограждающие устройства.</p>		<p>В ходе реконструкции территории урешдения обеспечить покрытие пешеходных дорожек твердым материалом, ровным, не создающим вибрацию при движении по нему. Его поверхность должна обеспечивать продольный коэффициент сцепления 0,6-0,75 кН, в условиях сырой погоды и отрицательных температур - не менее 0,4 кН.</p> <p>! Покрытие из бетонных плит или брусчатки должно иметь толщину швов между элементами покрытия не более 0,01 м. Покрытие из рыхлых материалов, в том числе песка и гравия, не допускается.</p> <p>При перепаде высот на территории следует предусматривать бордюрные пандусы, при этом высота на съезде не должна превышать 0,015 м.</p> <p>Следует установить ограждение с калиткой вокруг опасного участка.</p>



4. На территории на основных путях движения людей установлены места отдыха, доступные для ММГН, однако они не оборудованы навесами, светильниками (п. 4.3.1)



5. Скамейки не обозначены с помощью изменения фактуры наземного покрытия, отсутствуют подлокотники (п. 4.3.2)

Исследуя Схему планировочной организации земельного участка, лист 5 - «План благоустройства и озеленения», было отмечено выделение скамьи-дивана 1,8 м с двумя ножками (Ск.04 по каталогу «АрхМет-Алекс»). Данная архитектурная форма не оборудована подлокотниками.



! В надписях рекомендуются следующие сочетания цветов: на светлом фоне: белый, желтый, зеленый – буквы/символы: черный, темно-синий; на темном фоне: фиолетовый, красный, черный, темно-зеленый, темно-синий – буквы/символы: белый, желтый.



На территории расположены указатели направления движения к приемному покою, консультативному центру. Согласно п. 10.2.3. СП 136.13330.2012. знаки и символы должны иметь размеры, соответствующие расчетному расстоянию распознавания: на расстояниях до 20 м - высота и ширина знака должны быть не менее 0,3 м.

Рекомендуется обустроить места отдыха, доступные для МГН, оборудованные навесом, светильниками.

Минимальный уровень освещенности в местах отдыха следует принимать 20 лк. Светильники, устанавливаемые на площадках отдыха, должны быть расположены ниже уровня глаз сидящего.

- зоны отдыха должны быть выделены с использованием тактильных поверхностей, изменения фактуры наземного покрытия и применением контрастных цветов.

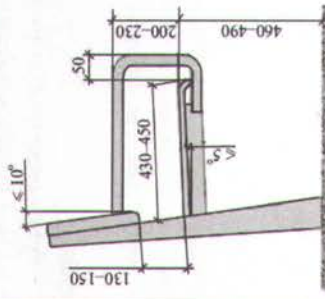
- скамьи в зоне отдыха необходимы разной высоты от 0,38 до 0,58 м с опорой для спины. Сиденья должны иметь не менее одного подлокотника. Минимальное свободное пространство для ног под сиденьем должно быть не менее 1/3 глубины сиденья.

Урны рекомендуется выделить контрастным с окружающим пространством цветом.

Сиденье кресла (дивана) глубиной 0,43–0,45 м и наклоном назад не более 5° располагают на высоте 0,46–0,49 м над поверхностью пешеходного пути. Высота сидений откидных кресел составляет 0,55–0,6 м. Спинка находится на 0,13–0,15 м выше поверхности сиденья с вертикальным наклоном до 10°.

Подлокотники выполняются радиусом закругления не менее 30 мм. Их располагают на высоте 0,2–0,23 м от поверхности сиденья. Внешняя грань подлокотника принимается выступающей за габариты сиденья на 0,05–0,1 м.

Основные параметры уличного дивана, доступного для людей с заболеванием позвоночника, представлены на рисунке слева. Для людей в кресле-коляске рекомендуется один из подлокотников выполнять откидным или укороченным в целях обеспечения беспрепятственной пересадки из кресла-коляски.

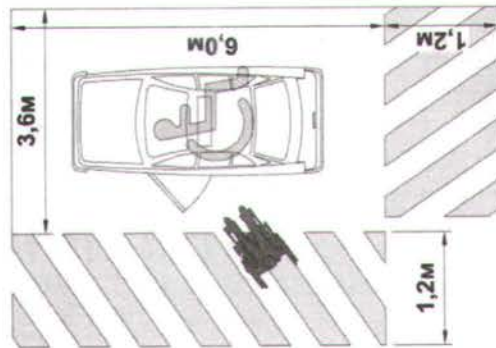




6. Отсутствует на участке около здания стоянка для транспорта инвалидов, а также отсутствует разметка для стоянки автомашины инвалида на кресле-коляске (п. 4.2.1, п. 4.2.2, п. 4.2.3, п. 4.2.4).



Возможное место для обустройства парковочного места для инвалида



Согласно п. 5. Приказа № 802н «Об утверждении Порядка обеспечения условий доступности для инвалидов объектов инфраструктуры государственной, муниципальной и частной систем здравоохранения и предоставляемых услуг в сфере охраны здоровья, а также оказания им при этом необходимой помощи», организации, предоставляющие услуги, обеспечивают оборудование на прилегающей к объекту территории мест для парковки автотранспортных средств инвалидов.

Согласно Проекту благоустройства территории 20-А5/06-ПЗУ2 на территории объекта предполагается обустроить 2 парковочных места для автотранспорта инвалидов.

- следует обозначить выделенное для транспорта инвалидов место знаками, принятыми ГОСТ Р 52289 и ПДД, на поверхности покрытия стоянки и в соответствии с ГОСТ 12.4.026-2001 знаком на вертикальной поверхности (стене, столбе, стойке и т.п.), на высоте от 1,5 до 2,0 м.

- следует обозначить парковочное место на горизонтальной поверхности с учетом возможной боковой и задней посадки в автомобиль (рекомендуется использовать холодный пластик). Дублировать дорожный знак «Инвалиды» на горизонтальной поверхности следует в соответствии с дорожной разметкой 1.24.3 ГОСТ 51256—2011.

- разметку места для стоянки автомашины инвалида на кресле-коляске следует предусматривать размером 6,0х3,6 м, что даст возможность создать безопасную зону сбоку и сзади машины - 1,2 м (см. Приложение стр. 75).

- маршрут от парковочного места до места целевого назначения должен быть безопасным и комфортным, и обустроен в соответствии с установленными требованиями.

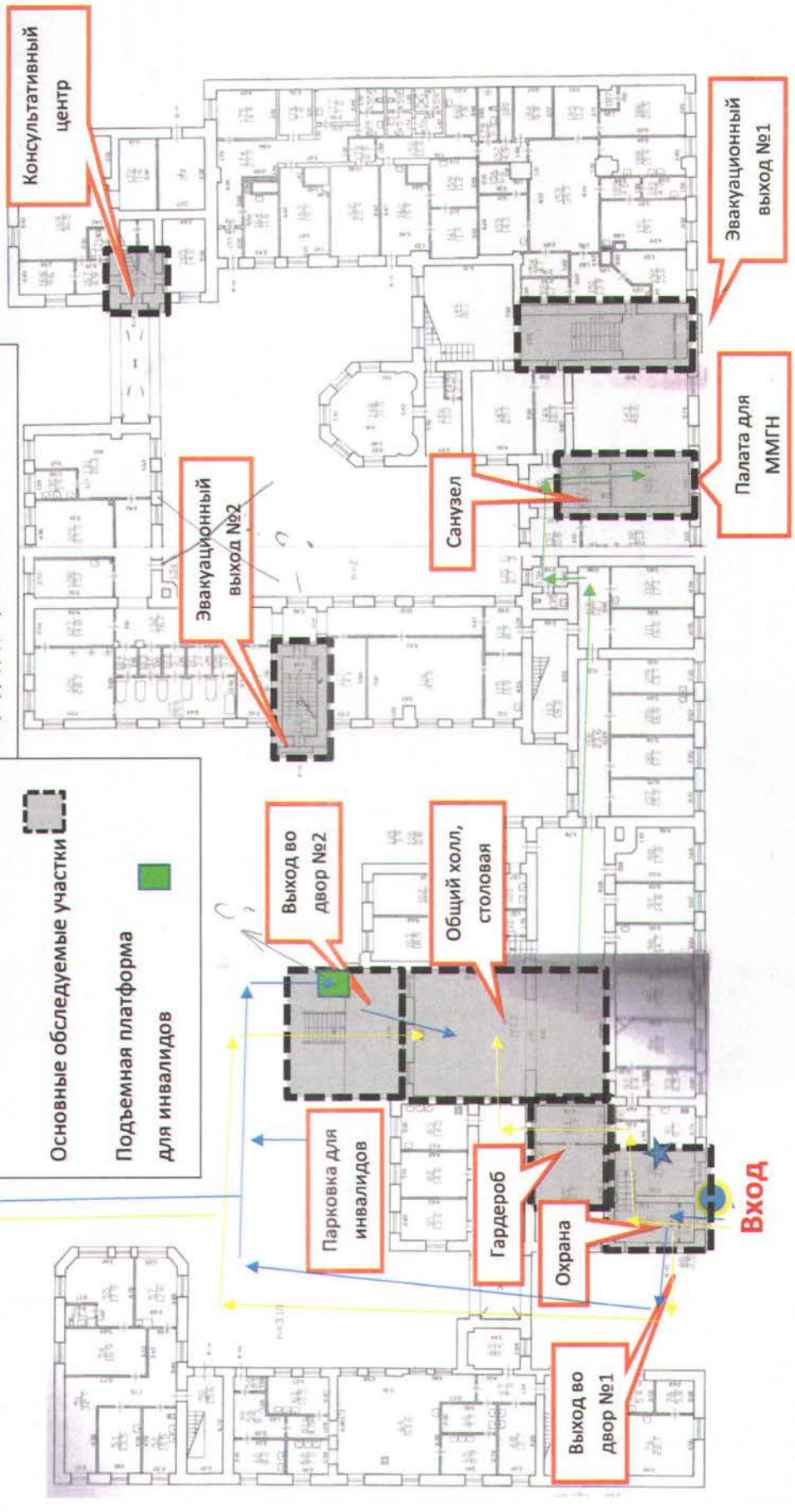


МАРШРУТЫ ДВИЖЕНИЯ ИНВАЛИДОВ И ИНЫХ ММГН (ПЕРВЫЙ ЭТАЖ)

Маршруты движения лиц с нарушениями зрения, слуха, ОДА  
 Маршруты движения лиц на кресле-коляске  
 Маршрут до доступной палаты

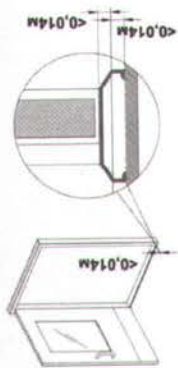
Устройства системы «Говорящий город»  
 Мнемосхема  
 Основные обследуемые участки  
 Подъемная платформа для инвалидов

Приемный покой

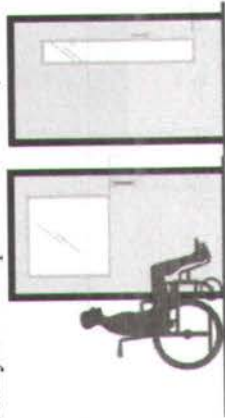




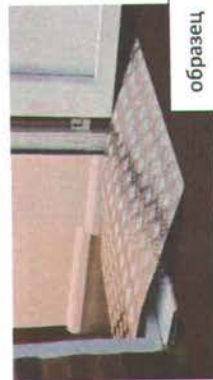
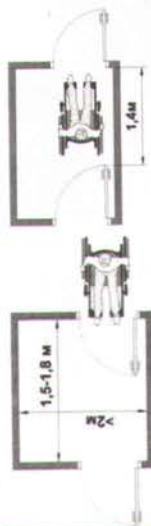
7. Высота дверного порога главного входа составляет 0,035 м снаружи, 0,02 м – изнутри; выхода во двор №1 – 0,05 м (п. 5.1.4.)



8. В полотнах входных дверей отсутствуют смотровые панели (п. 5.1.4.)



9. Параметры тамбура главного входа меньше установленных нормативом, глубина – 1,56 м (п. 5.1.7.)



образец

• Ширина входных дверей должна быть в пределах от 0,9 до 1,2 м.

• Наружные двери, доступные для МГН, могут иметь пороги. При этом высота каждого элемента порога не должна превышать 0,014 м.

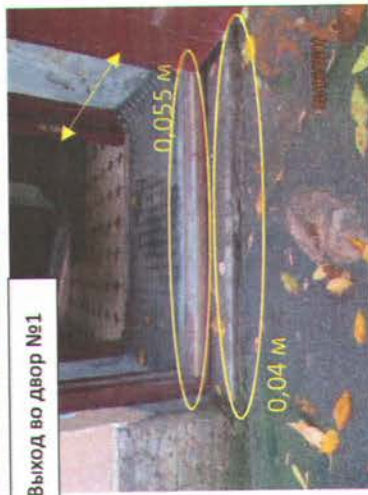
Принимая во внимание то, что здание, в котором расположен обследуемый объект, Александровская мужская больница, главное здание с дворовым корпусом, является объектом культурного наследия №569 согласно Постановлению Правительства Санкт-Петербурга от 12 февраля 2001 года N 7 «О Перечне вновь выявленных объектов, представляющих историческую, научную, художественную или иную культурную ценность» замену входных дверей следует согласовывать с соответствующими организациями.

Рекомендуется рассмотреть возможность установки входных дверей, согласно рекомендациям ниже, при реконструкции входной группы.

- в полотне двери должна быть предусмотрена смотровая панель, заполненная прозрачным и ударопрочным материалом, верхняя граница которой должна располагаться на высоте от уровня пола – не ниже 1,6 м, нижняя граница – не выше 1,0 м. При этом смотровая панель должна иметь ширину не менее 0,15 м и располагаться в зоне от середины полотна в сторону дверной ручки. Прозрачные полотна дверей на входах и в здании, должны быть выполнены из ударостойкого – безопасного стекла для строительства по ГОСТ 30826-2014 «Стекло многослойное. Технические условия» (необходимы подтверждающие качество сертификаты).

Ввиду ненормативных параметров тамбура, рекомендуется внутренние входные двери (в том числе выхода во двор №1) зафиксировать в открытом положении во время работы учреждения.

Следует установить кнопку вызова персонала рядом со входом. Для преодоления порогов и перепадов высот рекомендуется использовать рампу, мобильный пандус.





! Определить действия ответственного за встречу и сопровождение инвалида персонала (зафиксировать в соответствующей инструкции/приказе по обеспечению беспрепятственного доступа на объект).

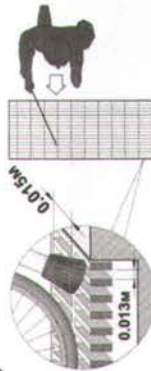
10. Отсутствуют обозначения доступности (п. 5.1.6.)



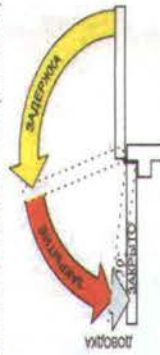
11. Отсутствует информационная вывеска, выполненная с применением шрифта Брайля (п. 7.3.3.)



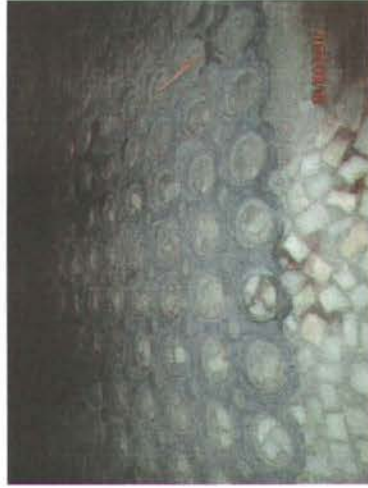
12. Резиновый коврик в тамбуре расположен не в уровень с поверхностью пола, диаметр его круглых ячеек больше установленного норматива (п. 5.1.7., п. 4.1.17.)



13. На дверях отсутствует доводчик, обеспечивающий фиксацию в открытом положении в течение 5 сек (п. 5.1.6.)



Главный вход



Выход во двор №1



! Следует разместить информационную схему движения к доступному для инвалидов-колясочника входу со двора рядом с выходом во двор №1.

! Дверные ручки рекомендуются выделить контрастным по отношению к дверному полотну цветом.

Следует установить соответствующие символы у входной двери, указывающие на доступность объекта для МНГ по ГОСТ Р 52131-2003, после адаптации объекта для всех категорий инвалидов.

Следует оборудовать главный вход тактильной информационной вывеской, содержащей информацию о наименовании, контактных телефонах и графике работы (п. 6.21.1 ГОСТ Р 51671-2000). Вывеска должна быть освещена на все время работы учреждения, освещенность поверхности должна составлять от 100 до 300 лк (п. 6.14. ГОСТ Р 51671-2000). Визуальные средства отображения информации, приспособленные для тактильного восприятия (контакта), должны быть размещены в зоне путей движения на высоте от 1,2 до 1,6 м, п.6.18 ГОСТ Р 51671-2000.

Установка информационной тактильной вывески на фасаде здания, должна быть согласована с уполномоченным Правительством СПб исполнительным органом государственной власти СПб (Комитет по печати и взаимодействию со средствами массовой информации).

Рекомендуется установить на главном входе и над входом в приемный покой устройство системы «Говорящий город» для ориентирования лиц с нарушением зрения, при этом в текстовом сопровождении устройство должно информировать о порядке входа, наличии звонка вызова помощника для обслуживания инвалидов, наличии и назначении помещений. (п. 10.3.1. СП 136.13330.2012.).

Следует заменить дренажное покрытие перед в тамбуре. При выборе дренажных решеток следует учесть, что диаметр круглых ячеек не должен превышать 0,018 м, а ширина и длина ромбовидных/квадратных ячеек не должна превышать 0,013 м и 0,015 м соответственно. Они должны устанавливаться в уровне с поверхностью покрытия пола.

На главном входе установлены магнитные фиксаторы двери в открытом положении. Следует установить на двери (выходы во двор, вход в приемный покой) доводчики, обеспечивающие задержку автоматического закрытия дверей, продолжительность не менее 5 секунд и с усилением не более 19,5 Нм.



14. При входе справа ниже уровня пола расположена дверь, при этом вокруг прямиком отсутствует ограждение.

15. Вход в приемный покой:

- Высота дверного порога составляет 0,05 м (п. 5.1.4.)

- В полотне входной двери отсутствует смотровая панель (п. 5.1.4.)

- Перед входом расположена одиночная ступень высотой 0,07 м (п. 4.1.12.)



16. Вход в консультативный центр:

- Высота дверного порога составляет 0,014 м (п. 5.1.4.)

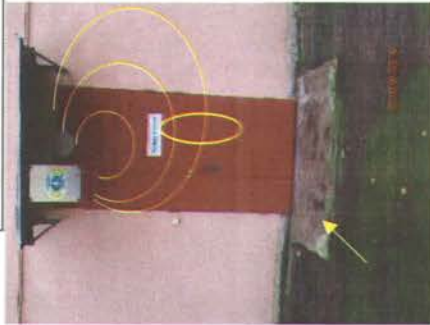
- На прозрачном полотне входной двери отсутствует контрастная маркировка (п. 5.1.5.)

- Перед входом расположена одиночная ступень (п. 4.1.12.)

! Дверные ручки рекомендуются выделить контрастным по отношению к дверному полотну цветом.



! Следует выделить одиночную ступень контрастной полосой желтого цвета шириной 0,1 м с отступом от края 0,03 м.



Рекомендуется возродить опасный участок. На против двери предусмотреть кантику, само ограждение проводить далее до лестничного марша объединив с поручнем (см. Приложение стр. 75).

Рекомендации по адаптации входа в приемный покой:

- При замене входных дверей учитывать, что:
  - ширина дверного полотна должна быть в пределах от 0,9 м до 1,2 м.
  - наружные двери, доступные для МПН, могут иметь пороги. При этом высота каждого элемента порога не должна превышать 0,014 м.
  - в полотне двери должна быть предусмотрена смотровая панель, выполненная прозрачным и ударопрочным материалом.
  - на прозрачном полотне двери должна быть предусмотрена яркая контрастная маркировка в форме прямоугольника высотой не менее 0,1 м и шириной не менее 0,2 м или в форме круга диаметром от 0,1 до 0,2 м. Расположение контрастной маркировки предусматривается на двух уровнях: 0,9-1,0 м и 1,3-1,4 м.
- Установить информационную табличку со стороны дверной ручки выполненную рельефно-точечным шрифтом Брайля с обозначением «Приемный покой» на высоте от 1,2 до 1,6 м.
- Следует увеличить площадку перед входом до размера не менее 2,2 x 2,2 м и оборудовать ее пологими съездами с трех сторон. Либо в ходе реконструкции внутридворовой территории выровнять поверхность земли перед входом.
- Оборудовать навес водоотводом для слива осадков в безопасное место.

Рекомендации по адаптации входа в консультативный центр:

- Установить информационную табличку со стороны дверной ручки выполненную рельефно-точечным шрифтом Брайля с обозначением «Городской психотерапевтический центр», временем работы на высоте от 1,2 до 1,6 м.
- Нанести контрастную маркировку на прозрачное полотно двери.
- Снизить перепад высот на входе до 0,014 м.
- Нанести по периметру одиночной ступени контрастную полосу желтого цвета шириной 0,1 м с отступом от края 0,03 м.

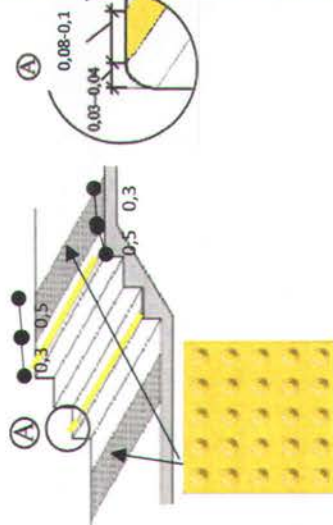


17. Выход во двор №2

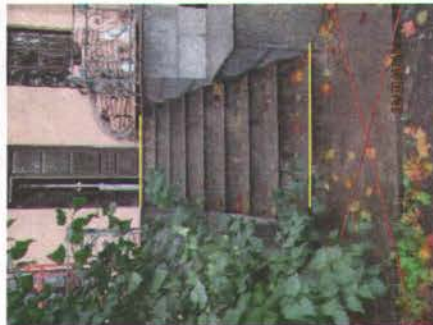


! Назначить ответственное лицо за эксплуатацию устройства (приказ, инструкция), персонал должен быть аттестован и обучен правилам эксплуатации технического устройства. На объекте должны быть документы, относящиеся к использованию и содержанию подъемных устройств для инвалидов, в том числе журналы.

- Краевые ступени лестницы не выделены цветом, отсутствуют предупреждающие тактильно-контрастные указатели перед лестничным маршем (п. 4.1.12.)



- Отсутствуют поручни вдоль наружной лестницы (п. 4.1.14., п. 5.1.2.)



! Ступень перед основным лестничным маршем демонтировать, выровнять поверхность земли перед выходом во двор №2.

! Обеспечить открытие обеих створок наружных дверей, высота порога не должна превышать 0,014 м.

! Следует установить опорные поручни вдоль лестничного марша согласно рекомендациям на стр. 39-40.

Рекомендуется оборудовать данный вход в здание подъемной платформой для инвалидов вертикального перемещения.

Размер платформы для инвалидов в стандартном исполнении составляет 900 мм x 1250 мм. Данным подъемным устройством смогут воспользоваться как инвалиды, передвигающиеся на кресле-коляске, так и другие ММГН.

Свободное пространство перед подъемной платформой должно составлять не менее 1,6 x 1,6 м (п. 5.2.2.1.), следует выровнять площадку рядом с местом установки подъемника для его безопасного и комфортного использования (см. приложение к заключению стр. 75).

! Принимая во внимание то, что выбранный элемент здания является охранным элементом, и чтобы не нарушать целостность композиции, рекомендуется преобразовать фрагмент декоративного ограждения в калитку.

Установка и эксплуатация подъемника должна соответствовать ГОСТ Р 55555-2013, ГОСТ Р 56421-2015 и ПБ 10-403-01.

- Установить кнопку вызова помощника рядом с подъемной платформой.
- Организовать навес, обеспечивающий надежную защиту техники от осадков.

! Возможность установки подъемной платформы следует согласовывать с КГИОП.

При отсутствии возможности обустройства стационарного подъемного устройства следует приобрести мобильный колесный подъемник для инвалидов колясок - «ступенькоход» для подъема и спуска инвалидов колясок по ступням лестниц.

Следует обустроить тактильно-контрастные указатели, выполняющие предупреждающую функцию на расстоянии 0,8-0,9 м перед внешней лестницей. Глубина предупреждающего указателя должна быть в пределах 0,5 - 0,6 м и входить в общее нормируемое расстояние до препятствия. Указатель должен заканчиваться на расстоянии 0,3 м от внешнего края проступи верхней и нижней ступени. Указатели должны иметь высоту рифов 5 мм.

На проступи краевых ступеней лестничного марша следует нанести одну или несколько полос, контрастных с поверхностью ступени, как правило, желтого цвета, имеющих общую ширину в пределах 0,08 - 0,1 м. Расстояние между контрастной полосой и краем проступи - от 0,03 м до 0,04 м.

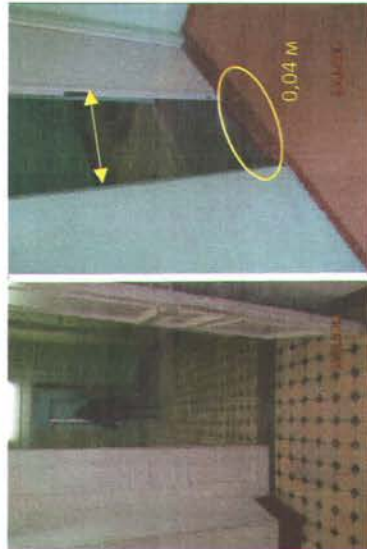
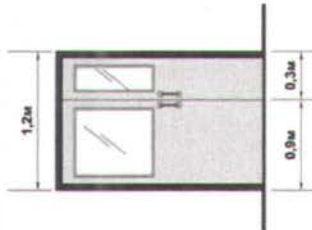
Поверхность ступеней должна иметь антискользкое покрытие и быть шероховатой.



18. Отсутствуют тактильные средства информации для лиц с нарушением зрения (п. 5.2.3., п. 5.5.2., п. 7.1.8.).



19. Ширина рабочей створки двери менее 0,9 м (п. 5.2.4.)



При входе на удалении от 2 до 4 м с правой стороны по ходу движения должна быть расположена информационная меморехема (тактильная схема движения), отображающую информацию о расположении помещений. Следует установить меморехему на верхней площадке лестничного марша справа по ходу движения вверх (отобразить на ней расположение гардероба, главного входа, выходы во двор №1 и №2, общий холл, санузел). Рядом с меморехемой установить тактильный знак пиктограмма «i» (информация). Установка звонка вызова помощи ввиду наличия сотрудника, рабочее место которого расположено рядом с тактильным средством информации, необязательна.

Установленные аппарели не обеспечивают безопасный подъем инвалида на кресле-коляске. Наличие аппарелей создает угрозу причинения вреда здоровью инвалидов и иных МГН. Следует демонтировать травмоопасные аппарели.

Дверные проемы в помещении, как правило, не должны иметь порогов и перепадов высот пола. При необходимости устройства порогов их высота или перепад высот не должен превышать 0.014 м. Следует убрать или снизить пороги, при невозможности использовать ramпы для преодоления порогов.

Рекомендуется при необходимости открывать вторую створку дверей.



! Во всех помещениях для пола должны применяться нескользкие покрытия (п. 6.4.4. СП 158.13330.2012)

! Рекомендуется использовать контрастные сочетания цветов в применяемом оборудовании (дверь – стена, ручка; средства визуальной информации и т.п.).

Декор полов и площадок независимо от того, какой материал применен, рекомендуется сочетать с разметкой путей движения, зон ожидания, обеспечивая при этом допустимую контрастность (п. 6.13. СП 136.13330.2012.)

На путях движения по зданию следует стремиться к уменьшению числа выступающих углов, пилястр, избегать острых кромок оборудования (п. 6.10. СП 136.13330.2012.)



20. Отсутствует ограждение перед лестницей (п. 5.2.9.)

21. Отсутствуют на всех краевых ступенях внутренних лестниц противоскользящие контрастные полосы (п. 5.2.31.)

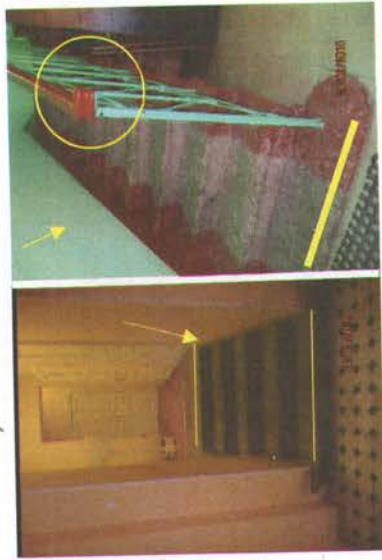
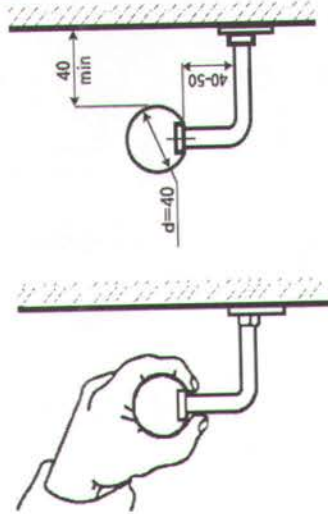
22. Отсутствуют предупреждающие тактильные полосы (п. 5.2.12.)



Образец



23. Отсутствуют поручни вдоль обеих сторон лестниц (п. 5.2.15.)



Следует остановить ограждение высотой 0,9 м на открытом участке над лестничным маршем.

• Обустроить тактильно-контрастные указатели, выполняющие предупреждающую функцию на расстоянии 0,3 м от внешнего края проступи верхней и нижней ступеней лестничного марша у главного входа (используя единичные тактильные индикаторы). Глубина предупреждающего указателя должна быть в пределах 0,5 – 0,6 м. Указатели должны иметь высоту рифов 4 мм.

Применение контрастных цветов в тактильных указателях в помещениях памятников архитектурного, культурного и исторического наследия, в музеях и других уникальных зданиях устанавливается заданием на проектирование.

• На проступи краевых ступеней всех лестничных маршей внутри здания следует нанести одну или несколько противоскользящих полос (возможно с фотолюминесцентным покрытием), контрастных с поверхностью ступени, как правило, желтого цвета, общей шириной 0,08-0,1 м. Расстояние между краем контрастной полосы и краем проступи ступени – от 0,03 м до 0,04 м.

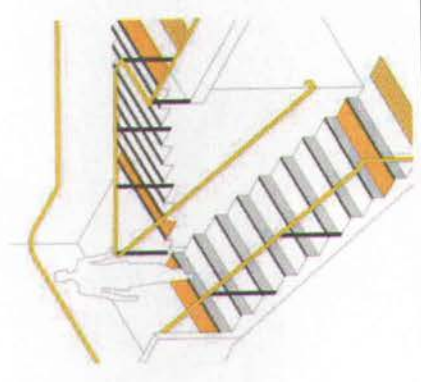
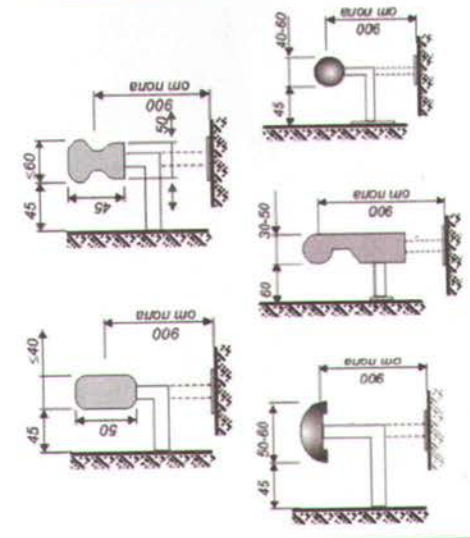
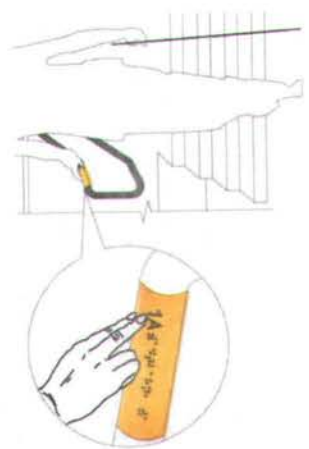
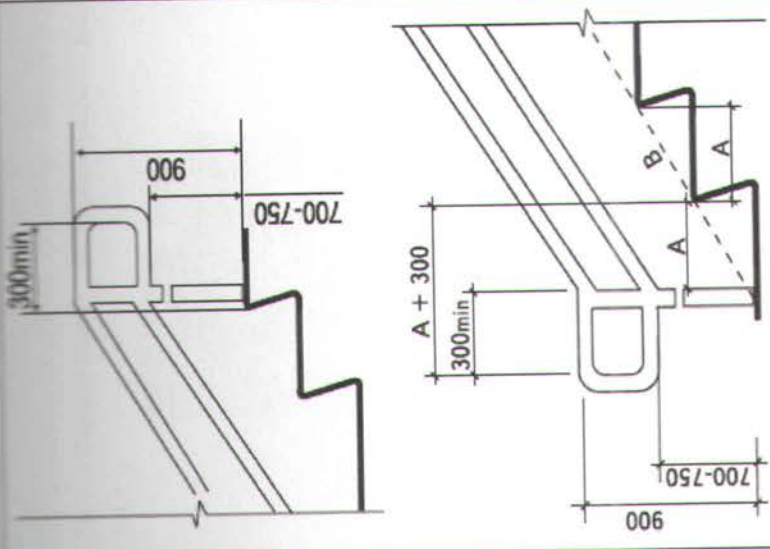
Следует установить опорные поручни вдоль внутренних лестниц в соответствии с рекомендациями:

- Поручни следует обустроить с обеих сторон лестничного марша (рекомендуется рассмотреть возможность установки второго поручня парадной лестницы). При возможности, выполнить поручни справа по ходу движения вверх по лестнице непрерывными по всей длине. Также учесть, что лестничные поручни должны иметь контрастную окраску (п. 10.2.11. СП 136.13330.2012.).

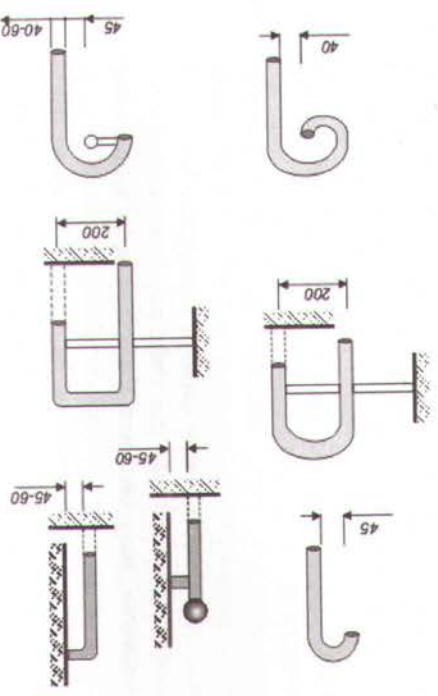
- Поручни должны располагаться на высоте 0,9 м.

- Расстояние в свету между поручнем и стеной должно быть не менее 0,045 м для стен с гладкими поверхностями и не менее 0,06 м для стен с шероховатыми поверхностями.





- Поручень перил с внутренней стороны лестницы должен быть непрерывным по всей ее высоте.
- Завершающие горизонтальные части поручня должны быть длиннее марша лестницы на 0,3 м (допускается от 0,27 до 0,33 м) и иметь не травмирующее завершение (выходящий участок внизу лестничного марша считается с прибавлением глубины одной ступени лестницы, как показано на рисунке).
- Концы поручней лестниц должны быть либо скруглены, либо прочно прикреплены к стене или стойкам.
- Поверхность поручня не должна перекрываться стойками, другими конструктивными элементами или препятствиями.
- На боковой, внешней по отношению к маршу, поверхности поручней должны предусматриваться рельефные обозначения этажей (высота букв не менее 15 мм или знаки шрифта Брайля (ГОСТ Р 50918) (п. 10.4.3. СП 136.13330.2012.), а также предупредительные полосы об окончании перил.
- В соответствии с ГОСТ Р 51261 рекомендуется делать поручни, как правило, круглого сечения диаметром не менее 40 мм и не более 60 мм





## ВНУТРЕННЕЕ ОБОРУДОВАНИЕ, ЗОНА ЦЕЛЕВОГО НАЗНАЧЕНИЯ

24. Отсутствует контрастность (п. 5.4.1.)



25. Высота стойки у гардероба – 1,05 м (п. 7.1.9.).

26. Отсутствует информация в доступной для инвалида по зрению форме (п. 5.5.2., п. 5.5.3.)

! Оптимальная высота размещения тактильной информации на столах (горизонтально или под наклоном) - 0,6 - 1,1 м, а в зоне путей движения на стенах - на высоте 1,2 - 1,6 м (п. 10.4.2. СП 136.13330.2012.).

27. Отсутствуют таблички с рельефными знаками у дверей с информацией о назначении помещения (п. 5.5.8. СП 59.13330.2012., п. 10.2.5. СП 136.13330.2012.)



28. Отсутствуют специальные технические устройства для посетителей/студентов с дефектами слуха (п. 5.5.6., п. 7.1.12.)



Рекомендуется оборудовать углы стен защитными уголками контрастного цвета, для минимизации травмирования посетителей.

Высота рабочей поверхности должна находиться на уровне не более 0,8-0,85 м над уровнем пола.  
Рекомендуется обустроить часть прилавка в гардеробе так чтобы его поверхность не превышала 0,85 м.

Для удобства ознакомления с предоставленной информацией, рекомендуется обеспечить наличие материалов, выполненных с применением шрифта Брайля, а также использовать организационные методы, связанные с работой персонала.

Следует продублировать информацию на табличках перед входами в кабинеты, палаты (о назначении помещения) рельефными знаками, рельефно-точечным шрифтом Брайля и разместить их рядом с дверью со стороны дверной ручки на высоте от 1,2 до 1,6 м.

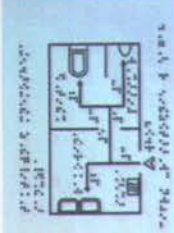
Форма дверных ручек должна позволять инвалиду управлять ими одной рукой, и не требовать применения слишком больших усилий или значительных поворотов руки в запястье. Рекомендуется применять П-образные широкие ручки контрастного цвета.

В местах отдыха и ожидания следует предусматривать возможность размещения не менее одного места для инвалида на кресле-коляске или пользующегося костылями либо иными мобильными техническими средствами реабилитации, а также не менее одного места для лица, его сопровождающего. Важно, чтобы поверхность мест сидения контрастировала с покрытием пола. Рекомендуется наличие и разметка на покрытии пола границ резервной зоны (места возможного размещения) кресла-коляски (п. 6.14. СП 136.13330.2012.)  
Места ожидания должны быть с подлокотниками.

Следует обеспечить наличие на объекте текстофона (или иного технического средства для общения с тотально глухими посетителями), индукционного контура для посетителей с дефектами слуха (п. 9.9. СП 136.13330.2012.).



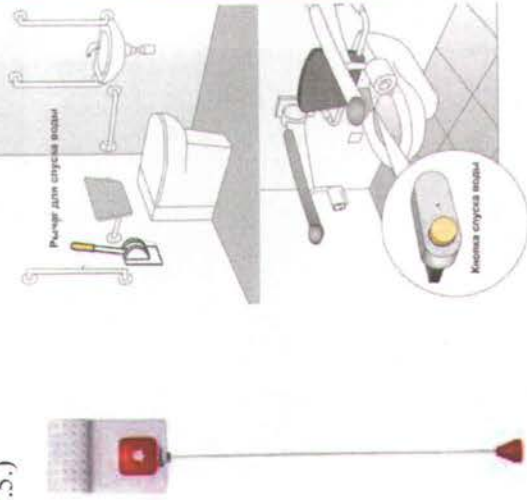
29. Выключатель расположен на высоте 1,6 м от уровня пола (п. 5.4.2.)



30. Форма раковины не обеспечивает безопасное и комфортное пользование ей инвалидами на кресле-коляске.



31. Душевая, ванные не оборудованы настенными поручнями, ручным душем (п. 5.3.5.)



В палате для ММГН обустроен санузел для инвалидов. Рекомендуется расставить оборудование согласно рисунку в Приложении на стр. 75.

Выключатели и электророзетки в помещениях следует предусматривать на высоте не более 0,8 м от уровня пола.

Следует при входе в помещение санузла установить тактильную мемнохемлу с информацией о расположении оборудования.

Рекомендуется использоваться умывальники с горизонтальным подсоединением сифона, у которых сифон и трубопровод установлены у стены, а также эргономичной формы, у которых передняя кромка имеет плавный изгиб внутрь, позволяющий опираться на него при умывании;

Следует переустановить поручень у раковины, расположив его выше умывальника.

Рекомендуется оборудовать санитарно-бытовое помещение системой тревожной сигнализации со шнуром, обеспечивающей связь с помещением постоянного дежурного персонала (пост охраны, администрация), а также световыми оповещателями, срабатывающими при нажатии тревожной кнопки над входом в палату.

Для МГН следует применять унитазы с высотой от уровня пола до верха сиденья не ниже 0,45 м и не выше 0,60 м (п. 8.13. СП 136.13330.2012.)

Рекомендуется оборудовать унитаз автоматическим сливом воды или ручным кнопочным управлением, которое следует располагать на боковой стене кабины, со стороны которой осуществляется пересадка с кресла-коляски на унитаз.

Следует обеспечить наличие ручного душа в палате для ММГН. Следует установить опорные поручни в душевой и рядом с ванными в блоке физиотерапии.





В санитарных узлах, предназначенных для пользования всеми категориями граждан, в том числе инвалидов, за исключением категории «К» следует:

- предусматривать установку опорных настенных поручней (на одной из стен рядом с унитазом);
- обеспечить контрастное решение интерьера (дверь - стена, ручка; санитарный прибор - пол, стена; стена - выключатели и т.п.);
- установить у дверей санитарно-бытовых помещений со стороны ручки информационные таблички, выполненные рельефно-графическим и рельефно точечным способом на высоте от 1,2 до 1,6 м и на расстоянии 0,1-0,5 м от края двери.

32. Запоры на дверях эвакуационных выходов не обеспечивают возможность их свободного открывания изнутри без ключа (п. 35 Правил противопожарного режима в РФ)

Образец



## ПУТИ ЭВАКУАЦИИ

- Следует установить двери на путях эвакуации, полотно которых будет иметь контрастную окраску со стеной и шириной которых не менее 0,9 м.
- Рекомендуется в помещениях и в коридоре установить средства информации, выполненные на фотолумinesцентной основе, в том числе низкорасположенные на высоте не более 0,4 м от уровня пола (раздел 6.6 ГОСТ Р 12.2.143-2009), с указанием направления движения при эвакуации удобных для понимания всеми категориями МГН (п. 5.5.2. СП 59.13330.2012.).

- Двери эвакуационных выходов и другие двери на путях эвакуации должны открываться по направлению выхода из здания простым нажатием на рычаг типа горизонтальной планки "антипаника", ручка нажимного действия. Усилие открывания двери не должно превышать 50 Нм (п. 5.1.4. СП 59.13330.2012.), рекомендуется оборудовать запасные выходы данным устройством или электромагнитными замками, открывающимися при срабатывании автоматической пожарной сигнализации и (или) автоматической установки пожарной охраны и/или дистанционно с пожарного поста (с поста охраны).

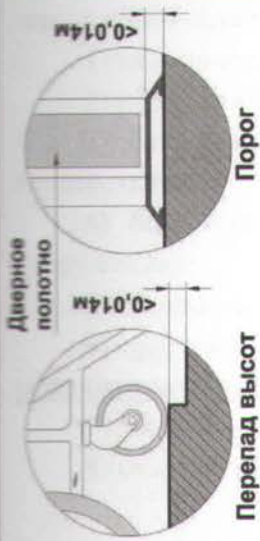




Эвакуационный  
выход №1



Эвакуационный  
выход №2



Дверное  
порог

Перепад высот



Эвакуационный  
выход №1



Эвакуационный  
выход №2



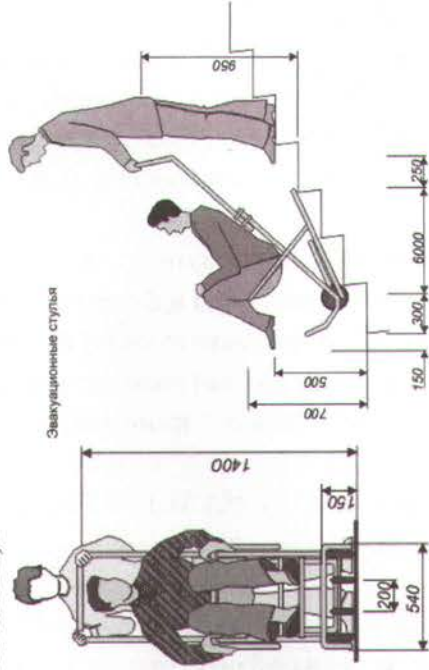
Рекомендуется рассмотреть возможность демонтажа пункта охраны у эвакуационного выхода №1, расположенного на основном пути движения.

- Следует предусмотреть обустройство порогов высотой не более 0,014 м.

- Следует нанести на проступи верхней и нижней ступеней каждого марша эвакуационных лестниц контрастные или контрастные фотолумinesцентные полосы в соответствии с рекомендациями на стр. 39.

- Следует установить опорные поручни вдоль обеих сторон лестничных маршей, поручни должны контрастировать с окружающей средой. В условиях темноты они должны иметь яркостной контраст за счет применения фотолумinesцентных материалов, либо источников искусственной подсветки (рекомендации по установке поручней на стр. 39-40).

Для эвакуации посетителей и сотрудников в зонах безопасности перед лестницей следует выделять место для хранения эвакуационных стульев. Они предназначаются для эвакуации по лестнице инвалидов с нарушением ОДА (п. 6.18. СП 136.13330.2012.).



Эвакуационные стулья



## ВЫВОДЫ ПО ТЕХНИЧЕСКОМУ ОБСЛЕДОВАНИЮ

Результаты технического обследования необходимо учитывать при мероприятиях по подготовке и проведению ремонтных работ. Они распространяются на функционально-планировочные элементы, их участки или отдельные помещения, доступные для МГН: входные узлы, коммуникации, пути эвакуации, помещения (зоны) обслуживания, а также на их информационное и инженерное обустройство.

Настоящее техническое обследование проведено в соответствии с требованиями Федерального закона "Технический регламент о безопасности зданий и сооружений" в соответствии с перечнем национальных стандартов и сводом правил (частей таких стандартов и сводов правил), в результате применения которых на обязательной основе обеспечивается соблюдение требований Федерального закона "Технический регламент о безопасности зданий и сооружений" (*Постановление Правительства РФ от 26 декабря 2014 г. N 1521*).

*В данном заключении учитывались требования СП 59.13330, СП 136.13330 и иных с учетом предстоящих изменений в данные документы, корректировку которых проводят эксперты РУИЦ «РУБИКОН».*

В соответствии с п. 6 ст. 3 Федерального закона "Технический регламент о безопасности зданий и сооружений" **установлены минимально необходимые требования к зданиям и сооружениям, а также к связанным со зданиями и с сооружениями процессам проектирования (включая изыскания), строительства, монтажа, наладки, эксплуатации и утилизации (сноса), в том числе требования:**

- 1) механической безопасности;
- 2) пожарной безопасности;
- 3) безопасности при опасных природных процессах и явлениях и (или) техногенных воздействиях;
- 4) безопасных для здоровья человека условий проживания и пребывания в зданиях и сооружениях;
- 5) безопасности для пользователей зданиями и сооружениями;
- 6) **доступности зданий и сооружений для инвалидов и других групп населения с ограниченными возможностями передвижения;**
- 7) энергетической эффективности зданий и сооружений;
- 8) безопасного уровня воздействия зданий и сооружений на окружающую среду.

В соответствии со ст. 11, Федерального закона от 30.03.1999 N 52-ФЗ "О санитарно-эпидемиологическом благополучии населения" юридические лица обязаны:

- обеспечивать безопасность для здоровья человека выполняемых работ и оказываемых услуг;
- **проводить работы по обоснованию безопасности для человека новых видов продукции и технологии ее производства, критериев безопасности и (или) безвредности факторов среды обитания и разрабатывать методы контроля за факторами среды обитания;**

В соответствии ст. 1, Федерального закона от 30.03.1999 N 52-ФЗ "О санитарно-эпидемиологическом благополучии населения" среда обитания человека - совокупность объектов, явлений и факторов окружающей (природной и искусственной) среды, определяющая условия жизнедеятельности человека;

**факторы среды обитания** -... социальные (питание, водоснабжение, условия быта, труда, отдыха) и иные факторы среды обитания, которые оказывают или могут оказывать воздействие на



человека и (или) на состояние здоровья будущих поколений;

Таким образом к факторам среды обитания среди прочих относятся вопросы доступности для ММГН.

В соответствии с требованиями Федерального закона "Технический регламент о безопасности зданий и сооружений" учреждение относится ко второму, **нормальному, уровню ответственности, который** обладает следующими основными показателями:

Отнесение зданий и сооружений ко второму уровню ответственности - нормальному - осуществляется по остаточному принципу: к ним относятся все здания, не отнесенные к первому или третьему уровню ответственности (ч. 9 статьи 4 Федерального закона "Технический регламент о безопасности зданий и сооружений").

Уровни ответственности зданий и сооружений следует учитывать также при определении требований к долговечности зданий и сооружений, номенклатуры и объема инженерных изысканий для строительства, установлении правил приемки, испытаний, эксплуатации и технической диагностики строительных объектов.

***Результат комплексного функционального обследования  
структурно-функциональных зон и элементов помещений  
СПБ ГБУЗ «Городская психиатрическая больница №7  
имени академика И.П. Павлова»,  
подлежащие адаптации для инвалидов и других МГН.  
Адрес площадки: город Санкт-Петербург, 15-я линия В.О., д. 4-6***

В результате проведения исследования объекта выделено 6 основных структурно – функциональных зон:

1. Территория, прилегающая к зданию,
2. Вход (входы) в здание,
3. Путь (пути) движения внутри здания (в т.ч. пути эвакуации),
4. Зона целевого назначения здания (целевого посещения объекта),
5. Санитарно-бытовые помещения,
6. Система информации на объекте (устройства и средства информации и связи и их системы).

По каждой из перечисленных зон определены мероприятия по адаптации при несоответствии нормативу: минимально необходимые мероприятия по предупреждению причинения вреда здоровью посетителей (с учетом мнения представителей ММГН в статусе технических экспертов).

*Данные мероприятия не подменяют собой обязательные меры, указанные в формуляре объекта.*



В целях максимально возможного удовлетворения нужд потребителей в специализированных услугах предприятия, Заявителю, помимо технических мер, рекомендации по которым указаны в настоящем заключении, необходимо активно внедрять механизмы организационных мероприятий по развитию доступности предлагаемых услуг.

В соответствии с методикой паспортизации и классификации объектов и услуг с целью их объективной оценки для разработки мер, обеспечивающих их доступность, в случаях, когда действующие объекты невозможно полностью приспособить для нужд инвалидов, собственниками (владельцами) этих объектов должны осуществляться по согласованию с общественными объединениями инвалидов меры, обеспечивающие удовлетворение минимальных потребностей инвалидов.

В этой связи, по итогам подтверждения соответствия в рамках проведенного предсертификационного аудита состояния доступности могут предлагаться решения по адаптации, которые не в полной мере соответствуют требованиям СНиП:

как технические (в том числе с использованием технических средств реабилитации),

так и организационные решения (с иным форматом предоставления услуги: напр. с участием помощника или доставкой услуги к потребителю)

### ***В целях реализации основных организационных мер необходимо:***

*1. Обеспечить персонал, задействованный в реализации положения соответствующими инструкциями, должностными обязанностями и иными компетенциями, необходимыми для работы с представителями различных групп маломобильности в процессе оказания инвалидам помощи, необходимой для получения в доступной для них форме информации, оказания помощи в преодолении барьеров, мешающих получению услуг и использованию объекта наравне с другими лицами.*

*2. Указанное п.1 должно учитывать и временные орг. мероприятия необходимые для организации работы по оказанию услуг до проведения соответствующих работ и внедрения технических решений, обеспечивающих удобство, безопасность, доступность и комфортность пребывания ММГН.*

*3. Организовать мероприятия по повышению практических навыков работы с ММГН (в том числе знание русского жестового языка) и подтверждению компетенции как персонала, задействованного в реализации положения, а также иного персонала, имеющего как профессиональное, так и организационное взаимодействия с представителями различных групп маломобильности. Подтверждение компетенции проводить в соответствии с правилами Системы сертификации.*

*4. Организовать работу с техническим средством (подъемник), обеспечить использование данного средства только при условии соблюдения инструкции по эксплуатации.*

*5. До момента реализации мероприятий по адаптации объекта рекомендуется провести добровольное страхование по общему направлению - от возможного ущерба третьим лицам.*



6. *Подтверждение компетенции проводить не реже 1 раза в год, в соответствии с правилами Системы сертификации РОСС RU.*

7. *При адаптации объекта определить место для нахождения собаки-проводника, а также обеспечить места ожидания с подлокотниками.*

8. *При формировании плана мероприятий, а также его реализации рекомендуется подтверждать соответствие работ в порядке, установленном правилами системы сертификации РОСС RU.31471.04ИДНО при привлечении аккредитованного органа РУИЦ «РУБИКОН».*

Положения данного раздела разработаны с учетом возможного выбора вариантов управленческих решений исходя из комплекса требований, предъявляемых к объекту или одной из функциональных зон, с целью обеспечения доступа к нему и использования его МГН.

В зависимости от финансовых возможностей Заявителя и функциональной зоны, предлагается один из двух вариантов организации доступности:

вариант "А" - доступность для инвалидов любой части рассматриваемой функциональной зоны. *При этом должно предусматриваться устройство: общих универсальных путей движения, доступных для всех категорий населения, в том числе инвалидов; приспособленных для нужд инвалидов всех или специально выделенных мест обслуживания;*

вариант "Б" - выделение специальных помещений, зон или блоков, приспособленных и оборудованных для инвалидов.

При формировании данного раздела учитывалось, что повышение качества среды обитания осуществляется при соблюдении доступности, безопасности, удобства и информативности функциональных зон для нужд инвалидов, и других маломобильных групп населения без ущемления соответствующих прав, и возможностей других людей.

По степени значимости эти критерии имеют следующий порядок приоритетов:

1) доступность, 2) безопасность, 3) информативность, 4) комфортность (удобство).

**В качестве технических и орг. мер по формированию доступности подготовить решение руководителя предприятия (план мероприятий) по обустройству беспрепятственного доступа на объект, в соответствии с существующей технической возможностью на основании вышеуказанных рекомендаций.**

**Руководству учреждения:**

**Рекомендуется предоставить разработанный план мероприятий для подтверждения соответствия и выдаче сертификата соответствия. Наличие сертификата подтверждающего соответствие плана мероприятий является элементом согласования мер по адаптации объекта с инвалидными сообществами.**



## Заключение

### Категория инвалидов

- «Г» инвалиды с нарушениями слуха
- «К» инвалиды, передвигающиеся на креслах-колясках
- «О» инвалиды с нарушениями опорно-двигательного аппарата
- «С» инвалиды с нарушениями зрения

### Состояние доступности объекта (зоны)

- «ДП» доступно полностью
- «ДЧ» доступно частично
- «ВНД» временно не доступно
- «НД» не доступно

На основании проведенного технико-функционального подтверждения соответствия выявлены барьеры и препятствия для инвалидов и других маломобильных групп населения. В результате определено состояние объекта (услуги) и определена схема сертификации.

№ п/п	Наименование объекта (зоны)	Категории инвалидов	Состояние доступности объекта (зоны)
1	Территория, прилегающая к зданию (участок)	С, К, О	ДЧ
		Г	ДП
2	Вход (входы) в здание	С, К, О, Г	ДЧ
3	Путь (пути) движения внутри здания (в т.ч. пути эвакуации)	О, Г	ДЧ
		С, К	ВНД
4	Зона целевого назначения здания (целевого посещения объекта)	С, К, О, Г	ДЧ
5	Санитарная комната	С, К, О, Г	ДЧ
6	Система информации на объекте (устройства и средства информации и связи и их системы)	Г, К, О	ДЧ
		С	ВНД



**Обобщенные рекомендации  
по обустройству и установке технических средств  
информирования и ориентирования инвалидов по зрению  
на основных маршрутах движения для получения  
услуги.**

Ввиду того, что объект полностью не обеспечивает получение услуги инвалидами по зрению и относится в этой части к ВНД (временно не доступен), следовательно, для устранения препятствий и барьеров для лиц с нарушением зрения, предлагается учесть следующие элементы:

Необходимость решить задачу обеспечения возможности оказания услуг инвалидам по зрению, разработана с учетом разумного приспособления объекта.

**Предложение по обустройству тактильно-контрастных указателей.**

На указанной территории в соответствии с действующими нормативными документами должны быть обустроены тактильно-контрастные указатели двух типов и контрастный указатель в соответствии с таблицей 1.

Таблица 1.

<p>1.1. <u>Предупреждающий указатель с усеченными конусами (куполами), расположенными в линейном порядке.</u> Предупреждает инвалида по зрению о наличии на пути следования преодолеваемых препятствий (лестницы, отдельные ступени, входные группы, эскалаторы и траволаторы). Разрешает пересечение указателя и дальнейшее движение с осторожностью. Глубина указателя от 0,5 до 0,6 м. Ширина определяется в зависимости от ширины преодолеваемого препятствия, но не менее 1 м.</p>	
<p>1.2. <u>Указатель «Поле внимания» с усеченными конусами (куполами), расположенными в линейном порядке.</u> Обозначает точки (места) начала и окончания тактильно обозначенных путей следования, их пересечения, а также примыкания одного пути к другому. Выполняется в виде квадрата размером 0,6 x 0,6 м</p>	
<p>1.3. <u>Предупреждающий контрастный указатель для обозначения краевых ступеней лестничного марша.</u> Обозначение контрастными полосами первой и последней ступеней, имеющих подступенки, на лестничных маршах лестниц или группах ступеней, не являющихся лестничным маршем. Контрастные полосы одновременно используются в качестве противоскользящего покрытия. Глубина указателя - 0,1 м. Коэффициент сцепления - от 0,4 до 0,7.</p>	



1.4. Направляющие указатели с тремя продольными параллельными полосами для тактильного обозначения безопасного пути следования в одном направлении.

Применяется совместно с указателем «Поле внимания» для формирования тактильно обозначенной полосы, вдоль которой (с правой стороны от нее) обеспечивается безопасное движения инвалидов по зрению в одном направлении.

Ширина указателя 0,15 – 0,2 м. Длина соответствует протяженности безопасного пешеходного пути, на котором отсутствуют какие-либо препятствия, а также примыкания (ответвления) или пересечения других тактильно обозначенных путей.



Ориентировочная стоимость работ по нанесению тактильной разметки, выполняемой из холодного пластика, и установка штучных тактильных указателей в соответствии с указанными рекомендациями, при установленных гарантийных сроках должна быть уточнена на момент планирования работ.

При определении подрядчика следует уточнять требования компетентности исполнителя по знанию технологий и требований по проведению работ. Основным условием компетентности исполнителя для производства работ по адаптации объекта для лиц с нарушением зрения является наличие сертификата соответствия, выданного экспертным органом РУИЦ «РУБИКОН»

При принятии решения о применении иных материалов, необходимо запросить у поставщика подтвердить соответствие товаров, работ/ услуг в порядке системы сертификации экспертов, персонала организаций, товаров, работ и услуг по формированию и обеспечению безбарьерной среды для инвалидов и иных маломобильных групп населения, проектных и иных решений, паспортизации объектов, мер предупреждения причинения вреда здоровью, полноты и достоверности сведений и мероприятий по адаптации объектов в приоритетных сферах жизнедеятельности инвалидов, эффективности затрат на мероприятия по обеспечению условий доступности, безопасности, информативности комфортности.

Использование материалов, не прошедших процедуру подтверждения соответствия в порядке, установленном указанной выше системой, организациями и/или специалистами, не прошедшими подготовку в области формирования безбарьерной среды в рамках систем РОСС RU. 3620.04ЩБ00, РОСС RU.31471.04ИДН0 **не может быть признано** Общероссийской общественной организацией инвалидов «Всероссийское ордена Трудового Красного Знамени общество слепых» и региональными отделениями как обеспечивающее меры предупреждения вреда жизни и здоровью.



## Порядок размещения радиоинформаторов

Информация о месте расположения входной двери объекта должна доводиться до незрячего посредством радиоинформатора Системы «Говорящий город», имеющей сертификат системы РОСС RU. 3620.04ЩБ00, устанавливаемого над входной дверью со стороны улицы.

Пользование радиоинформаторами возможно при наличии на руках инвалида с нарушением зрения соответствующих индивидуальных технических средств. Выдача специальных устройств, проводится в плановом режиме, что позволяет инвалиду по зрению самостоятельно достигать мест обслуживания.

Однако в настоящее время не все инвалиды по зрению имеют такие технические средства, в этом случае, тактильно подготовленная поверхность обеспечит доступ инвалиду по зрению на объект.



**«Говорящий Город» (Speaking City)** — система информирования и ориентирования инвалидов по зрению и других маломобильных групп населения в городской среде.

Система состоит из находящегося у пользователя носимого абонентского устройства «Ориентир» и оборудования, устанавливаемого на входе на объект.

Оборудование «Говорящего города» по радиоканалу передаёт на абонентские устройства, находящиеся в зоне его действия (до 20 - 25 м), голосовые сообщения об объекте, на котором оно установлено. Абонентское устройство воспроизводит сообщение через динамик или наушники.

По запросу пользователя оборудование издает звуковой сигнал ориентирования, позволяющий пользователю определить направление на нужный ему объект.

Оборудование информирует о зданиях и помещениях внутри них, предупреждает о временных препятствиях при проведении аварийно-восстановительных работ, обеспечивают точное попадание пользователя во входную дверь и т. д.;

Ориентировочная стоимость работ по установке системы «говорящий город» должна быть уточнена на момент планирования работ.

При планировании мероприятий необходимо уточнять стоимость материалов и работ дополнительно.



## **Обобщенные рекомендации по обустройству и установке технических средств информирования и ориентирования инвалидов по слуху на основных маршрутах движения для получения услуги.**

Для обеспечения удобства доступа к услугам лицам с нарушением слуха (тотальной потери слуха – глухим и глухонемым), рекомендуется приобретение как минимум одного текстофона.

С помощью такой приставки пожилой человек с дефектами слуха способен передавать и получать информацию по телефону в текстовом режиме.

Система состоит из двух планшетов и двух беспроводных клавиатур для удобства набора текста глухонемыми людьми.

В комплекте с планшетами поставляется специальная беспроводная клавиатура с увеличенным шрифтом, что будет идеальным для использования как слабовидящими, так и пожилыми людьми.

Для комфортного уровня восприятия информации на слух для лиц с нарушением слуха (слабослышащим) возникает необходимость оснащения общественных зданий, мест специальными устройствами с индукционными петлями, обеспечивающими разборчивость воспринимаемой информации.

Портативная информационная индукционная система. Переносная панель с встроенным микрофоном и аккумулятором, радиус действия до 2 м.

Область применения: на столах и в окнах приема посетителей, на кассах, стойках регистрации, в кабинете специалиста, других местах взаимодействия сотрудника со слабослышащим посетителем/клиентом/учащимся. Поставляется в комплекте с внешним микрофоном и блоком питания.

Информационная индукционная система переносная для беспроводной передачи аудио-сигнала в слуховой аппарат. Применяется в местах скопления людей, при наличии посторонних шумов. Питание — встроенный аккумулятор. Конструкция предусматривает аудиовход, через который можно подключить звуковоспроизводящую аппаратуру.

А также рекомендуется привлекать и обучать персонал с базовым знанием жестового языка.

**Рекомендуется для выбора конкретных технических средств и их приемки привлекать экспертов РУИЦ «РУБИКОН»**

## **Обобщенные рекомендации по обустройству общего информационного обеспечения основных категорий маломобильности на маршрутах движения для получения услуги.**

Информационное обеспечение с учетом организации эвакуационных путей указано в формуляре.

Расчет стоимости материалов и установки информационного обеспечения не проводился, однако его стоимость следует уточнить у комплексного поставщика услуг и оборудования ООО «Новые Технологии Северо-Запада». Представительство в СПб – «Институт общественной экспертизы и контроля» тел. 8-931-268-76-78.



## **Обобщенные рекомендации по обустройству и установке технических средств, средств информирования и ориентирования инвалидов с нарушением ОДА на основных маршрутах движения для получения услуги.**

Для обеспечения удобства доступа к услугам лицам с нарушением ОДА, необходима установка поручней, доводчик с фиксацией задержки на закрывание, специальные крючки и иное оборудование.

**Требования к опорно-стационарным устройствам указаны в ГОСТ Р 51261-99 «Устройства опорные стационарные реабилитационные. Типы и технические требования.**

Настоящий стандарт распространяется на стационарные опорные реабилитационные устройства, устанавливаемые в доступных для инвалидов общественных зданиях, сооружениях и средствах общественного пассажирского транспорта. Опорные устройства предназначены для инвалидов, в том числе инвалидов, использующих для передвижения кресла-коляски. Стандарт устанавливает типы опорных устройств и технические требования к опорным устройствам.

В целях минимизации расходов связанных с установкой поручней рекомендуется их изготовление из металла с последующей их покраской и покрытием, позволяющие инвалидам, в том числе с нарушением функции зрения, легко и быстро находить опорные устройства и пользоваться ими.

Металлические опорные устройства должны быть изготовлены из коррозионно стойких материалов или защищены от коррозии защитно-декоративными покрытиями в соответствии с требованиями ГОСТ 9.032, ГОСТ 9.301, ГОСТ 9.303. На их изготовление из металла с последующей покраской следует исполнять в соответствии по ГОСТ Р 51261.

Стоимость материалов и работы поручней следует уточнить у сертифицированных поставщиков.

При разработке эскизного или иного проекта пандуса или тех. средства, а также поручней на лестничных маршах или подготовка мероприятий по благоустройству территории, данные сведения подлежат согласованию в порядке, установленном системой сертификации.

**Выполнение указанных выше обобщенных рекомендаций обеспечит равные возможности для доступа и получения услуги как инвалидам категории «С», «О», «К», «Г», так и гражданам с детскими колясками, лицам пожилого возраста, а также временно нетрудоспособным гражданам, а также гарантированно обеспечит предупреждение причинения вреда.**



## **Критерии, применяемые при подтверждении соответствия объектов и услуг в области обеспечения безбарьерной среды.**

При проведении аудирования (сертификации) среды доступности в целях предупреждения причинения вреда здоровью (ст. 1065 ГК РФ: *Опасность причинения вреда в будущем может являться основанием к иску о запрещении деятельности, создающей такую опасность*). «Если причинение вреда является последствием эксплуатации предприятия, сооружения либо иной производственной деятельности, которая продолжает причинять вред или угрожает новым вредом, суд вправе обязать ответчика, помимо возмещения вреда, приостановить или прекратить соответствующую деятельность) и в соответствии со ст. 18 ФЗ №184 от 27.12.2002 г. «О техническом регулировании» (оказание содействия приобретателям в компетентном выборе работ, услуг), использовались критерии установленные Конвенцией о правах инвалидов, а именно:

### **Доступность**

- предусматривает требования возможности беспрепятственно достигнуть места обслуживания и воспользоваться предоставленным обслуживанием, беспрепятственного движения по коммуникационным путям, помещениям и пространству, возможности своевременно воспользоваться местами отдыха, ожидания и сопутствующего обслуживания.

### **Безопасность**

- предусматривает возможность посещения места обслуживания без риска быть травмированным каким-либо образом, или причинить вред своему имуществу, или нанести вред другим людям, зданию или сооружения, оборудованию.

- Основными требованиями критерия безопасности являются: возможность избежать травм, ранений, увечий, излишней усталости и т.п. из-за свойств архитектурной среды зданий;
- возможность своевременного опознавания и реагирования на места и зоны риска;
- избежание плохо воспринимаемых мест пересечения путем движения;
- предупреждение потребителя о зонах, представляющих потенциальную опасность, исключение ложных эффектов восприятия среды, провоцирующих ситуации риска.

### **Информативность**

- предусматривает возможность своевременного получения, осознания информации. Требования критерия информативности включают в себя:
- своевременное распознавание ориентиров в архитектурной среде,
- точную идентификацию своего места нахождения и мест, являющихся целью посещения,
- использование средств информирования, соответствующих особенностям различных групп потребителей,
- возможность эффективной ориентации, как в светлое, так и в темное время суток;
- сокращение времени и усилий на получение необходимой информации,
- возможность иметь непрерывную информационную поддержку на всем пути следования.

Размещение и характер исполнения элементов информационного обеспечение должны учитывать:



- расстояние, с которого сообщение может быть эффективно воспринято,
- углы поля наблюдения, удобные для восприятия зрительной информации;
- ясное начертание и контрастность, а при необходимости – рельефность изображения;
- соответствие применяемых символов или пластических приемов общепринятому значению;
- исключение помех восприятию информационных средств.

### **Комфортность (удобство)**

#### **содержит основные требования:**

- создание условий для минимальных затрат и усилий потребителя на удовлетворение своих нужд;
- обеспечение своевременной возможности отдыха, ожидания и дополнительного обслуживания,
- обеспечение условий для компенсации усилий, затраченных на движение и получение услуги;
- повышение качества обслуживания через его концентрацию в пространстве здания,
- увеличение ассортимента услуг с учетом состояния здоровья потребителей за счет создания дополнительных условий, помогающих потребителю в получении необходимых услуг.

Уровень комфортности архитектурной среды рекомендуется оценивать, как с физической, так и с психологической позиции МГН.

Нижним пределом комфортности (удобства) следует считать созданный уровень условий, при которых получение и оказание услуги не может быть признано дискомфортным (неудобным).

Повышение комфортности рекомендуется осуществлять путем:

- сокращения необходимого пути и времени для получения на одном месте нескольких услуг,
- приближение к местам обслуживания и увеличения числа мест отдыха,
- получение заблаговременно нужной информации, применение необходимого и эргономичного оборудования и др.





Система добровольной сертификации товаров, услуг (работ) в области предупреждения причинения вреда при формировании и обеспечении безбарьерной среды для инвалидов и маломобильных групп населения, подготовки экспертов, субъектов общественного контроля и персонала.

Зарегистрировано в Едином реестре зарегистрированных систем добровольной сертификации в Федеральном агентстве по Техническому регулированию и метрологии  
Регистрационный номер РОСС RU.31471.04ИДНО

«12» октября 2016 г.

№ 6353-07-СУ/ММГН

### АКТ ПОДТВЕРЖДЕНИЯ СООТВЕТСТВИЯ системе добровольной сертификации

№ сертификационного дела - 6353-07-СУ/ММГН

В результате проведения сертификации работ (анализ представленных документов и выявления несоответствий) по формированию и обеспечению среды доступности маломобильных групп населения, инвалидов категорий К, О, С, Г на объекте СПб ГБУЗ «Городская психиатрическая больница №7 имени академика И.П. Павлова», по адресу: город Санкт-Петербург, 15-я линия В.О, дом 4-6, выявлено следующее:

#### 1.«Оценка и анализ функционально-технологических решений»

№ п/п	Наименование элементов объекта	Критерии															
		На кресле-коляске (К)				С поражением опорно-двигательного аппарата (О)				С поражением зрения (С)				С поражением слуха (Г)			
		доступность	безопасность	информативность	комфортность	доступность	безопасность	информативность	комфортность	доступность	Безопасность	информативность	комфортность	доступность	безопасность	информативность	комфортность
1	Территория, прилегающая к зданию (участок)	45%	30%	35%	35%	70%	55%	40%	60%	10%	5%	5%	5%	70%	80%	80%	90%
2	Вход (входы) в здание	50%	30%	15%	25%	65%	30%	15%	30%	10%	5%	0%	0%	80%	60%	50%	60%
3	Путь (пути) движения внутри здания (в том числе пути эвакуации)	10%	5%	15%	5%	75%	40%	40%	50%	5%	0%	0%	0%	85%	75%	40%	50%
4	Зона целевого назначения здания (целевого посещения объекта). Зона обслуживания граждан	50%	40%	35%	35%	65%	60%	40%	50%	0%	0%	0%	0%	20%	30%	15%	10%
5	Санитарно-гигиенические помещения	50%	60%	15%	35%	70%	60%	15%	50%	10%	5%	0%	5%	80%	80%	70%	80%
6	Система информации на объекте (устройства и средства информации и связи и их системы)	25%	25%	30%	30%	35%	25%	50%	45%	5%	0%	0%	0%	25%	25%	30%	30%



В соответствии с ДС-5.2 правил Системы, при получении процента выполнения от 0-40 баллов от максимально возможного количества баллов, объект признается не сертифицированным. Выдаются рекомендации и решения, имеющие цель повысить процент выполнения при реализации этих рекомендаций и решений.

**В системе установлено два уровня подтверждения соответствия.**

При получении объектом по итогам проведенных сертификационных испытаний:

1) **объект не соответствует:** >41-70 баллов - выдача сертификата соответствия без даты (т.е. сертификат вступит в силу не позднее 6 мес. по итогам инспекционного контроля при условии выполнения рекомендаций и решений, имеющих цель повысить процент выполнения мер и процедур доступности). Проведение инспекционного контроля через 6 месяцев;

2) **объект соответствует частично или полностью:** >71-100 баллов - выдача сертификата соответствия с правом заключения соглашения, определяющего права и условия применения знака соответствия Системы. Проведение инспекционного контроля через 12 месяцев.

**Результатом проведенной сертификации определен уровень соответствия установленным правилам.**

**Величина оценочного критерия составляет 33,8%.**  
**Объект признан НЕ соответствующим требованиям.**  
**Исполнение рекомендаций обязательно.**

**2.«Заключение о доступности для инвалидов и маломобильных групп населения объекта сертификации»**

Степень доступности	Фактическая доступность для инвалидов и маломобильных групп населения			
	На кресле-коляске (К)	С поражением опорно-двигательного аппарата (О)	С поражением зрения (С)	С поражением слуха (Г)
Объект полностью обеспечивает доступность				
Объект частично обеспечивает доступность, требуется внесение изменений и дополнений		X		X
Объект не обеспечивает доступность	X		X	

**3.«Работа по обеспечению доступом маломобильных групп населения, инвалидов всех категорий»:**

- Соответствует требованиям нормативных документов
- Не соответствует требованиям нормативных документов
- Соответствует требованиям нормативных документов только для следующих



Руководитель эксперт:

подпись

Петраков Д.П.

расшифровка подписи

Гл. Рег. Тех. эксперт:

подпись

Сохранский С.С.

расшифровка подписи

Тех. эксперт «Г, О, С, К»:

подпись

Творогаль Р.С.

расшифровка подписи

Технические эксперты инвалиды:

подпись

«К, О» Окулов С.В.

подпись

«С» Смирнова Н.Н.

Тех. эксперт «Г, О, С, К»:

подпись

Смирнова Н.А.

расшифровка подписи

Тех. эксперт «Г, О, С, К»:

подпись

Вишневская А.В.

расшифровка подписи

Представитель  
организации Заявителя

подпись

расшифровка подписи



## РЕКОМЕНДАЦИИ

### К ПЛАНУ МЕРОПРИЯТИЙ ПО ПРЕДУПРЕЖДЕНИЮ ПРИЧИНЕНИЯ ВРЕДА ЗДОРОВЬЮ ПРИ ФОРМИРОВАНИИ БЕЗБАРЬЕРНОЙ СРЕДЫ ДЛЯ МАЛОМОБИЛЬНЫХ ГРУПП НАСЕЛЕНИЯ.

В части выбора исполнителей работ/услуг, в целях повышения эффективности, результативности осуществления закупок товаров, работ, услуг, обеспечения гласности и прозрачности осуществления таких закупок, предотвращения коррупции и других злоупотреблений в сфере таких закупок необходимо:

- Для определения поставщиков (подрядчиков, исполнителей) указанных работ/услуг, учреждению необходимо привлекать экспертов Системы сертификации экспертов, работ, услуг, по формированию безбарьерной среды для инвалидов и маломобильных групп населения, обладающих специальными познаниями, опытом, квалификацией в области формирования среды доступности, которые на основе договора осуществляют подготовку экспертных заключений в т.ч. в части подготовки технических заданий.

В части описания объекта закупки (работ/услуг по формированию среды доступности) необходимо включать требования подтверждения соответствия работ/услуг в соответствии с требованиями технических регламентов, стандартов, технических условий, сводов правил, в порядке, установленном Системой сертификации экспертов, работ и услуг по формированию безбарьерной среды для инвалидов и иных маломобильных групп населения;

Таким образом, принятие решения о мероприятиях по предупреждению причинения вреда здоровью, основанные на рекомендациях указанного отчета, обеспечат выполнение действующих требований.

Решение ответственных лиц предприятия (план мероприятий) может явиться основой для определения полноты и достоверности мер и процедур по формированию безбарьерной среды для ММГН. По принятому плану мероприятий (при условии его комплексного соответствия выработанным рекомендациям) Аккредитованным органом Системы сертификации может быть принято решение о выдаче сертификата соответствия на документированные меры по обустройству объекта и услуг требованиям безбарьерности.